

## MOHYLOVÉ POHŘEBIŠTĚ VE VELKÉM HÁJI U ROZTOK

### Nálezy a výzkumy 1848–1856

Karel Sklenář

#### HISTORIE LOKALITY

V době počátků české archeologické vědy před a zejména po polovině 19. století nabyla krajina v severním až západním sousedství Prahy (rozumí se tehdejší – dnes už její část zabrala současná Praha) pověsti jakéhosi klasického území naší archeologie: zčásti proto, že je skutečně a zvláště tehdy byla na nálezy mimořádně bohatá, zčásti i proto, že zájemci o „starožitnosti“ z pražského střediska začínající vědy sem měli blízko; po polovině 40. let už mohli využívat novou císařskou silnici ke Slanému i novou železnici z Prahy do Kralup a dále na Roudnici a Děčín. Na této trati ležely i Roztoky, začínající sloužit Pražanům jako místo výletů a zámožnějším i místo letních pobytů. Není tedy divu, že se už v této době staly jednou z prvních významných archeologických lokalit v Čechách.

Nezanedbatelnou úlohu přitom sehrála okolnost, že už stavby zmíněných komunikací sem přitáhly pozornost našeho prvního výkonného terénního archeologa, P. Václava Krolmuse (o něm *Sklenář 1965a; týž 2005* s další lit.; k jeho činnosti v severním okolí Prahy *Sklenář 1968; týž 1972*). Předčasně penzionovaný farář, který získal první archeologické zkušenosti ve 30. letech ve spolupráci s tehdejšími předními (ovšem spíše kabinetními) archeology Matyášem Kalinou z Jäthensteinu, se v roce 1840 usadil v Praze a v polovině 40. let začal systematicky vycházet či vyjíždět do jejího širšího okolí, aby vyhledával „pohanská pohřebiště, žároviště a obětiště“ a získával nálezy pro sbírky Národního (oficiálně tehdy Českého) muzea. V Praze se brzy stal svéráznou malostranskou postavou, obecně známou mezi vlastenci, a podobně jej brzy znal i středočeský venkov. Na jaře 1848 se spíše shodou okolností dostal do středu revolučních událostí, byl vězněn a vyšetřován, což zhoršilo jeho beztak nedobry zdravotní stav; zakrátko ale opět obnovil svoji činnost, která vyvrcholila v průběhu 50. let.

Sbírat „pohanské starožitnosti“ a folklor ve všech jeho formách (jako domnělý pramen k poznání kultury českých pohanů) začal Krolmus už ve 20. letech, kdy působil v dolním Poohří, a „často se do Prahy vždy jinou a jinou cestou brával, jen aby vše vyslíditi mohl“ (*Krolmus b. d.*); přitom už tehdy poznal různé lokality na Roztocku, například známý Levý Hradec či dosud neznámý mohylník v Chýnovském háji u Libčic n. Vlt. Později z pražského bydliště sem vycházel častěji a tak už roku 1845 navštívil poprvé a nikoli naposledy Roztoky (*Krolmus 1851b*). Snad už v té době se tu seznámil s mlynářem Janem Bartolomějem Láblerem, prvním představeným (starostou) roztocké obce po vzniku obecního zřízení roku 1849, a s jeho synem Janem, kteří oba projevili brzy zájem o archeologické nálezy, a znal se i s nejvýznamnějším roztockým letním hostem JUDr. Františkem Augustinem Braunerem, právníkem a politikem, svým hradčanským spoluvězněm a „veležrádcem“ z pohnutého konce jara 1848, jenž později (1856) z nostalgie po svém mlynářském původu koupil a na letní sídlo přebuduje Láblerův mlýn na jižním konci Roztok. (Budovy Braunerova mlýna po adaptaci roku 1981 slouží dnes účelům Středočeského muzea.)

K objevu první významné lokality na území této obce pomohla náhoda právě v roce 1848: rostoucí turistický ruch z nedaleké Prahy způsobil, že majitel roztockého statku, bývalý lékárník Josef Leder dal ve Velkém či Roztockém háji (přesněji bažantnici) na ostrohu nad soutokem Vltavy s Únětickým potokem jižně od obce v letech 1848–49 postavit význačným pražským architektem Josefem Krannerem výletní restauraci; otevřena byla 9. května 1850.

V háji bylo patrně množství nevelkých pahorků, jimž nikdo nevěnoval pozornost. Když se ale v roce 1848 začaly kopat základy, budovat restaurační zahrada a ke stavebním účelům otevřena poblíž ve vltav-

ské terase pískovna, začaly se objevovat nálezy. Tehdy ovšem žila Praha i Krolmus jinými starostmi, takže o prvních nálezech se nikdo kompetentní nedověděl a informace o nich dochované jsou velmi kusé. Na své objevení pro archeologii muselo naleziště počkat do roku 1851.

V dubnu toho roku se do Národního muzea dostaly bronzové náramky ze střední doby bronzové, nalezené loni na zahradě statku Antonína Vítka v obci. Po zprávě obdržené od přítele Václava Hanky, muzejního knihovníka, tam Krolmus vyrazil 26. dubna a kopal na místě nálezu, ale bezvýsledně (*Sklenář 1992*, 221, nález 667/5). Tehdy se vydal s mladším Láblerem, vrchnostenským zahradníkem Chytrým a s kopáčem do Velkého háje, k mohylám, o nichž zřejmě už nějaký čas věděl. Pátral tu v drobné pískovně i jinde, ale s malým výsledkem. Nejvíce jej zaujalo zjištění, že asi 800 kroků ( $\frac{1}{2}$ – $\frac{3}{4}$  km) od restaurace směrem na jih do mírného vrchu jsou v háji po obou stranách vozové cesty do Suchdola mohyly; našel tu čtyři, nedařle od sebe, vysoké 1–2 m, zřejmě s kamennou konstrukcí či pláštěm, pod nímž uvnitř je červenavá hlína (sondoval v některé z nich?).

Vypravil se sem tedy znovu 6. června s celou expedicí, jíž se z Prahy zúčastnili lékař dr. Jan Špott, rytec František Šír a další Krolmusovi přátelé, z místních pak starší Jan Lábler, lesní personál i sklepníci z restaurace. Během dne prokopali jednu a půl mohyly, což je na dobové standardy dost málo a patrně to svědčí o poměrně svědomitém postupu, stejně jako podrobná zpráva o první mohyle. Jak sděluje informace v tisku, obratem podaná (Lumír 1851, 1, č. 20 /19. 6./, 478), našlo se v mohylách několik „popelnic“, z bronzu pak náramky a jehlice s krásnou zelenou „ušlechtilou“ patinou. Na dalších výkopech, zčásti bez Krolmusovy účasti, se podílel mladší Lábler, Holina – zřejmě malostranský kaligraf, do jehož literárního salonu Krolmus chodíval, a různí Krolmusovi kopáči; jmenován je mezi nimi i Neruda, ale Jan to kvůli věku patrně ještě nebude, i když o pár roků později chodíval jak ke Krolmusovi a s ním i do terénu, tak i k Holinovi za jeho dcerou Annou. Poslední roztocké vykopávky vedl Krolmus osobně v závěrečných dnech září – pokud ale se týkaly i Velkého háje, nejsme o tom informováni.

Tak o tom hovoří závěr rukopisné zprávy, kterou Krolmus o celé záležitosti podal Archeologickému sboru (*Krolmus 1851b* – text publ. *Sklenář 1969*, II, 82–83; srov. *Sklenář 1992*, 220–221, nál. 667/4, 7; též *Sankot 1991*, 8). Rukopis je zajímavý i tím, že se tu Krolmus vůbec poprvé ve svých zprávách snaží o zachycení situace i nálezů drobnými kresbičkami, bohužel dosti neumělými či zběžnými. V každém případě jde o výzkum na svou dobu velmi zajímavý, jak se dá soudit z nálezů jen výjimečně dochovaných, jejich popisů a dokumentace.

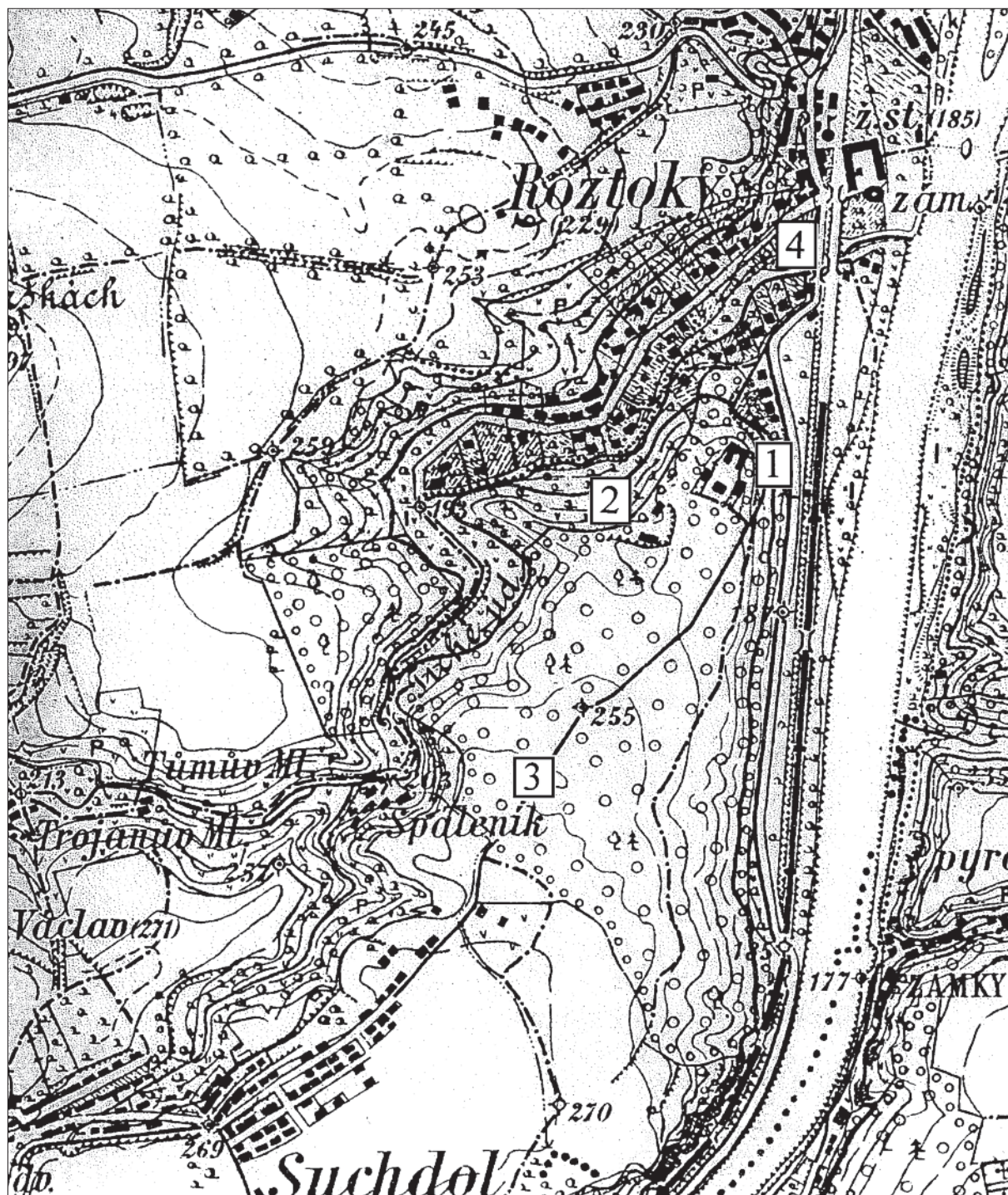
Roztocký háj zůstal pak významným nalezištěm po celá 50. a 60. léta až do postupného zániku mohyl a celé původní situace, a Krolmus sem v letech následujících po výzkumu zavítal ještě vícekrát. Nepochybně nebyl jediným, kdo se tu pokoušel o kopání starožitností, ale o jiných zásazích nemáme bohužel žádné zprávy; zato Krolmusovy akce jsou zachyceny v jeho dalších rukopisech, i když bohužel víceméně zběžně, jak v té době bylo zvykem (na tu dobu a naše poměry byla jeho dokumentace ještě poměrně podrobná).

Hned z následujícího roku 1852 víme, že 27. dubna přišel z Klecan pěšky do Roztok k představenému Láblerovi a na druhý den šel s kopáčem, Láblerem i jeho synem do Roztockého háje otevřít nějakou mohylu. Na třetí hodinu ale musel na vlak do Prahy a mladý Lábler s dělníkem kopal dál; „*jestli co vykopali žádnou zprávu mně nedal.*“ (*Krolmus 1852a*, 9a.) Lábler se o vlastním výsledku nezmínil ani později, když psal do novin o nálezech u Přemyšlení a nádvkem uvedl, že „*také v Roztokách samých našly se nádoby rozličnými ozdobami opatřené. Jen jest co litovati, že se při kopání základů u tamější hospody znamenitě porušily.*“ (Pícek a Lábler, *Pražské noviny* č. 213, 8. 9. 1852, s. 4.)

K příští pracovní návštěvě Roztok se Krolmus dostal 20. srpna 1853. Tehdy už byla situace trochu jiná: Josef Leder dal právě toho roku pro sebe upravit ze zrušené, asi málo prosperující restaurace obytný dům. Ještě téhož léta se při něm stavěl skleník, a právě kolem něj zjistil nyní Krolmus celkem sedm mohyl. Vyžádal si povolení a dvě z nich prokopal s pomocí přítele Kristiána Stefana, středoškolského profesora teď už působícího v Hradci Králové, ale pobývajícího právě na prázdninách u roztockého duchovního správce P. Jana Kroupy.

Po dalších dvou letech, 18. srpna 1855, když obdržel finanční podporu od Archeologického sboru NM, vyrazil do Roztok, ovšem ne kvůli mohylám, nýbrž „*aby pohanské pohřebiště Přemyšlenské ohledati mohl.*“ Zastal zde však celou řadu svých známých, kteří tu trávivali léto a již vícekrát byli svědky či pomocníky Krolmusových vykopávek. Ti jej žádali, „*aby jim ňakou mohylu okázal a otevřel v onom okolí, aby viděli svých starých praotců hrob, kterak to v něm vyhlíží a co se vše v něm nalézá*“ a sami si vyžádali od Ledera povolení kopat v Roztockém háji.





Obr. 1. Roztoky (okr. Praha-západ). Situace Roztockého (Velkého) háje na speciální mapě 1:75 000, list 3953: 1 – bývalá restaurace, 2 – bývalá pískovna, 3 – prostor s dochovanými mohylami, 4 – Láblerův/Braunerův mlýn

Souhlas dal na sebe čekat několik dní, takže Krolmus se v Roztokách zdržel a nevíme přesně, co zatím dělal – snad z té doby pocházejí záznamy v deníku z nejbližšího okolí, z Úholiček, Husince či Klecan. Pak Lederův myslivec s hajným ohledali vybranou mohylu při cestě na suchdolské straně háje, aby nedošlo k poškození stromů, a ve dnech od 7. nejméně do 11. září proběhl v roztockém háji veřejný výzkum mohyl. S najatými kopáči pracoval i posluchač práv Lev Klauďy z Prahy. Kamenný násyp se rozebíral několik dní. Výkopem šikmo z boku do středu odkryli kopáči v mohyle nádobu, kterou nechali půl dne odkrytou v původní poloze, aby na vzduchu ztvrdla. (Její obsah nechal Krolmus tvrdnout několik dní a záměrně jej ponechal vcelku bez rozebírání; posloužil mu jako jádro, kolem něhož nádobu ze střeplů slepil. Dnes je ov-



šem nádoba v muzeu prázdná; jaký byl další osud jejího obsahu, není známo.) Dále tu objevili zbytek železného zohýbaného meče, Krolmusem zprvu vykládáný jako „*pohrabáč*“, a železný sekáč-„*nůž obětní*“. „*Do padesáti hostů v háji okolo hostince se procházejících mohyle i nádobě se obdivovali*“ – tak např. dr. Brauner s rodinou, rodina Klaudivyova aj. (Citáty z Krolmusova deníku – *Krolmus 1855a*, kde i kresby, a ze zprávy v Památkách – *Krolmus 1856*, 43. Srov. *Sklenář 1972*, 52–56; *týž 1992*, 220, nál. 667/4.)

„Pražské noviny“ později (č. 240, 11. 10. 1855) ve zprávě o Krolmusově návratu z výletu reprodukovaly jeho závěr, že nález železného meče a nože dokládá, že staří čeští pohané v době žárového pohřbívání už asi znali železo.

Ke zprávě předkládané o této akci Archeologickému sboru Národního muzea připojil Krolmus (1855b) závěr, v němž vyložil své názory na zdejší pohřbívání:

„*V tomto háji jsou mohyly rozličné. Některé ze samé hlíny pěchované, ani kamínku se v nich nenalézají při kostlivcích, kromě popelnic za hlavami a hromových klínů při rukou. Tj. ale pozdější doba pohanská, kde kosti na prach nespalovali. V ostatních opět jsou popelnice kamením obkladeny, hlinou zamazány a zasypaný, místem buď na dně v mohyle, neb u prostřed mohyly. Místem se objevují: dno vymazané a místem kamením vykladené neb vydlážděné, a místem jen na gruntě přirozené země postaveny atd. bývají.*

*Slovutnějších osob mrtvoly na žarovištích byly páleny, jejich prach a popel sebrán do nádoby a teprv do mohyly nad zemí postavena nádoba a od lidu kamením obložena a zasypana; ale mrtvoly prostších osob buď v podzemním hrobě okrouhlém byly páleny, popel sebrán a do nádoby uložen v tomto rově, aneb na žarovišti mrtvola na prach upálená do popelnice složena i s uhlím do hrobu vymazaného v zemi od přátel přenesena bývala.“ –*

Pozoruhodným nálezem naposled popsáným však také bohužel skončila historie výzkumu roztokých mohyl, vyvolaného a částečně spojeného s krátkým životem elegantní výletní restaurace na zalesněném návrší s bažantnicí zvanou Velký háj. Ještě roku 1860 píše pražská Bohemia o tom, že na některých místech háje jsou patrné pohanské mohyly, které by zasloužily odborný výzkum („*An einigen Stellen der Fasanerie bemerkt man Mohylen, d. i. Grabhügel aus der heidnischen Vorzeit, deren Untersuchung sich lohnen dürfte, vorausgesetzt eine sachverständige Uiberwachung.*“ *Bohemia 1860*, č. 207, 1. 9., 486).

Dne 7. července 1868 zapsal J. E. Vocel do deníku Archeologického sboru, že Jindřich Jaroslav hrabě Clam-Martinič, prezident Společnosti Muzea království Českého, „*zprávu podal o mohylách u Roztok, ježto správce v Uněticích p. Leminger? David? rozkopati hodlá.*“ (Pro zajímavost: správce či ředitel únětického panství Václav Leminger byl tchánem Čeňka Ryznera, který se o dva roky dříve přistěhoval do Roztok. On sám archeologický zájem nikdy zřetelněji neprojevoval, ale ani u Ryznera jej před koncem 70. let nezaznamenáváme; Ryzner ostatně nevěnoval této lokalitě pozornost ani později, patrně ji považoval za zničenou staršími výkopy.) Jaký motiv a cíl podnět k takové akci směřoval? Clam-Martiničova zpráva byla asi podána ústně, ani o uskutečnění popsáného záměru nemáme žádný doklad.

Z dodatku k výkazu přírůstků archeologické sbírky NM mezi květnem 1876 a květnem 1877, který předložil její správce František Beneš, se dovídáme, že on a další člen Sboru arch. Antonín Baum navštívili v této době Roztoky, „*kdež prohlíženy mohyly a odkryto rozsáhlé pohřebiště, nalezeny předměty a některé odevzdány museu*“. Je to jediný stručný záznam (Archiv NM, f. Registratura NM, kart. 29, 1877, neprotokol.); Josef Smolík ve svých výročních zprávách o činnosti Sboru, uveřejňovaných v Památkách archeologických, se o této cestě ani o jejích případných výsledcích nezmiňuje. Ani v přírůstkové knize archeologické sbírky, vedené pod Benešovým dohledem, nenacházíme nějaké předměty z Roztok kromě těch, jež 14. 5. 1877 pod č. přír. 30 daroval muzeu „*dr. Riesner*“, totiž „*popelnici velikou z háje roztockého*“, žernov z Levého Hradce a „*střepe popelnic*“ blíže nelokalizované. V tomto případě jednak nevíme, kdy a jak Ryzner tuto nádoba získal a za druhé, jaká nádoba to byla, protože se už neobjevila ani v evidenci přírůstků tištěné v Památkách (*Smolík 1877*, 808; je ale v celomuzejním výkazu – *Časopis NM 51*, 1877, 415), ani v evidenci sbírek, a nevíme také, zda pocházela z mohyl či ze žárových hrobů v pískovně. A to je poslední zmínka o archeologii Roztockého háje.

K žádné další akci zde už tedy po Krolmusově smrti zřejmě nedošlo – naopak bylo okolí domu postaveno úpravou na anglický park (dnes už zase degradovaný na les) v roce 1886; v 50. letech 20. století byla tato stavba zbořena a ustoupila stavbám lesního závodu, háj se stal v roce 1951 státní přírodní rezervací (SPR, dnes PR Roztocký háj – Tiché údolí: *Vlková 1968*; *Kubíková 1990*, hl. 11–13; *Němec – Ložek 1996*, 28–29) a po většině mohyl dnes už není ani památky – kromě občasných prohlubní v háji, které mohou být spojeny s jejich rozkopáváním.



**Obr. 2.** Roztocký háj – hrot ostrožny od severu; cesta k bývalé restauraci vstupuje do lesa v prodloužení přímého směru silnice (foto autor 2008)

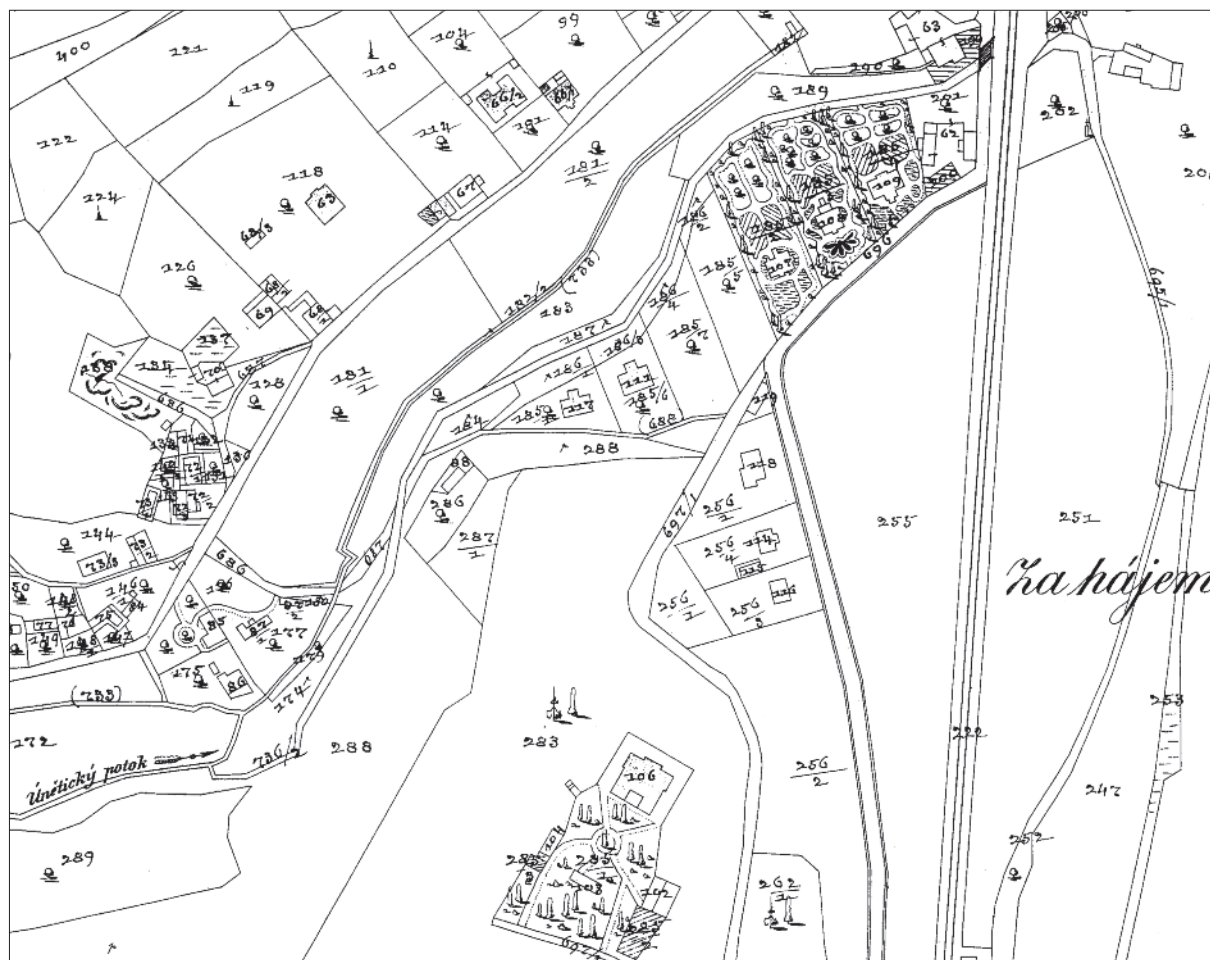
Že mohyly nezanikly docela, ukázalo se o desítky let později, když V. Tomán ze Suchdola v létě 1943 upozornil na ně pražský Archeologický ústav. Dr. Ivan Borkovský sem byl 14. 7. vyslán na komisi a s označovatelem našel u suchdolského okraje lesa 2 velké mohyly poblíž posledních domů Suchdola (ale ještě na k. ú. Roztoky), vysoké dosud 4–5 m, o průměru 20×15 m; západně od nich za cestou do Roztok byly v lese ještě 3 další, okolo jedné byl pozorován příkop o průměru 8 m, ale střed mohyly byl už vykopán. Návrh na výzkum, obsažený v jeho zprávě (*Borkovský 1943*) však ředitel ústavu dr. J. Böhm odmítl jako toho času neproveditelný, Borkovský měl dát mohyly pouze zaměřit; ani k tomu ale zřejmě pro stále tísnivější válečnou situaci ústavu nedošlo. Dnes jsou stopy těchto objektů mnohem méně výrazné, i když patrné.

Co ovšem zapadlo prakticky docela, byly původní informace o nich. Krolmusovy rukopisy zůstaly ukryty v jeho pozůstalosti, kterou se pod vlivem dehonestujícího obrazu jejich tvůrce v očích a pracích pozitivistických generací nikdo z archeologů nezabýval. Dokonce i J. L. Píč, jenž měl ke Krolmusovi rozhodně blíže než jeho oponenti, se při sepisování mohylových pohřebišť pro druhý svazek svých *Starožitností* omezil na konstatování, že „v háji nad Roztoky řadu nízkých mohylek prokopal V. Krolmus.“ (*Píč 1900*, 162.) O mnoho více neměl samozřejmě ani A. Beneš (*1959*, 44), který ovšem navíc zachytil z této lokality dvě nádoby ve sbírce NM (*o. c.*, obr. 11:3,4) a navíc dva keramické zlomky z pozdějších nálezů na lokalitě ve sbírce roztockého Vlastivědného kroužku okolí Prahy.

Pokusil jsem se kdysi o vzkříšení cenného naleziště formou publikace základního Krolmusova rukopisu o něm (*Krolmus 1851b – Sklenář 1969*, II., 82–83) a poté ještě dílčích zpráv (*Sklenář 1971; týž 1972*), což ovšem pro plné využití zde obsažených informací nestačilo. Teprve dnes se dostávám k pokusu o rekonstrukci obrazu roztockého pohřebiště, jak vyplývá z dat více či méně spolehlivých, shromážděných z řady prací V. Krolmuse i jeho současníků. Třebaže užitek z něho plynoucí je nutně jen omezený, přece jen jistě stojí za to vrátit zapomenuté pohřebiště do povědomí oboru a vytěžit z něho alespoň tolik, kolik kusé prameny dnes dovolují.

## POKUS O REKONSTRUKCI

Velký či Roztocký háj (*obr. 1–5*) – v podstatě smíšený, hlavně dubohabrový les – pokrývá vrcholovou plochu a svahy ostrožny nad soutokem Vltavy a Únětického potoka (Tichého údolí) na jižním okraji starých Roztok v rozsahu větším než v Krolmusově době. Místo někdejší restaurace, kolem které se vyskytovaly dnes zaniklé mohyly jako severní konec pohřebiště, leží na severovýchodním konci přímo nad hrotem ostrožny tvořené proterozoickými horninami (hlavně břidlicemi), na zbytku středopleistocenní vltavské te-



**Obr. 3.** Roztocký háj na katastrální mapě z roku 1887, kde jsou patrné zahradní a parkové úpravy kolem obytného domu, bývalého hostince; jeho prostor leží v jižní části výřezu, na severním okraji Láblerův, pak Braunerův mlýn

rasy vinohradské, v níž je nedaleko hájovny založena bývalá jámová pískovna (ppč. 282 – Prokop 1951, 143). Odtud se terén zvedá mírným, ale patrným stupněm (zhruba z 230 na 260 m n. m.) směrem na J–JZ k plošně kryté štěrkopísky staropleistocenní suchdolské terasy s dnes dochovanými zbytky mohylníku. Terasové sedimenty jsou kryty spraší či hlinitými písky. Převýšení nad dnešní hladinou Vltavy je dosti výrazné (asi 60–90 m).

Celkově lokalita původně zaujímalá plochu asi 1 km (délka SV–JZ)×0,5 km, která se na Základní mapě ČR 1:10 000 nachází právě na styku 4 listů, do nichž je rozdělena (listy 12-24-06, 12-24-07, 12-24-11 a 12-24-12). Lze ji jen přibližně vymezit, nejlépe trojúhelníkem mezi body 12-24-07/ 050:056 (bývalá restaurace), 12-24-11/ asi 460:355 a 12-24-12/ asi 020:350. Mohly byly rozloženy spíše v severozápadní části háje nad Tichým údolím, zhruba na SZ od cesty vedoucí od hájovny-bývalé restaurace do Suchdola. Začínaly na severu v okolí restaurace a na jihu končily v blízkosti hranice katastru a zástavby Prahy 6-Suchdola, kde jsou dochovány poslední patrné mohyly (obr. 6), celá lokalita je ale na katastrálním území Roztoky u Prahy, býv. okr. Praha-západ (v podstatě na lesním pozemku ppč. 2371/1).

Jestliže shromáždíme a porovnáme všechny zmíněné informace z Krolmusových rukopisů i jiných pramenů s nečetnými předměty dochovanými ve sbírkách oddělení prehistorie a protohistorie Národního muzea, můžeme se na tomto základě přece jen pokusit o jistou rekonstrukci alespoň části původní situace. Na následujících řádcích jsou veškeré informace utříděny do té míry, jakou zlomkovitost zdrojů dovoluje.

Mohyl v háji bylo původně (1850) podle Krolmusova odhadu asi 50 (Krolmus 1853a, 40r; *týž b. d.*, 389); zdokumentováno je jich ovšem daleko méně. Byly různé velikosti – Krolmus označuje v jednom případě výšku ke 2 m a obvod 60 kroků jako prostřední, tj. průměrné hodnoty.



V následujícím soupisu jsou zahrnuty všechny objekty Krolmusem jakkoli zachycené. U těch, které byly nalezeny před jeho příchodem na lokalitu, je ovšem zřejmé, že nešlo o mohyly, nýbrž o žárové hroby, což je vyznačeno.

Číslování objektů/mohyl je pomocné, doplněné pro účel této publikace, protože původně (s výjimkou mohyly 1) Krolmus žádné číslování neuplatnil. Rozměry nálezů jsou udávány v mm. Bibliografické údaje se vztahují nejprve k mohyle jako celku (neuvádí se – s výjimkou tabulek – *Sklenář 1992*, 219–221, vztahující se ke všem heslům); následující údaje označené \* odkazují na literaturu o předmětech v mohyle nalezených. Inventární čísla dochovaných i nedochovaných předmětů uvádí tabulka následující po tomto seznamu.



**Obr. 4.** Současná situace Roztockého háje, sestavená ze 4 listů základní mapy ČR 1:10 000:  
1 – bývalá restaurace, 2 – bývalá pískovna,  
3 – prostor s dochovanými mohylami

### Žárový hrob A (1848)

**Poloha:** prostor kolem nově zakládaného hostince, dříve zahrada.

**Okolnosti:** vykopal zahradník J. Chytrý při úpravách pro restaurační zahradu v hloubce asi 60 cm. Popelnice (a), obsahující spálené lidské kosti, byla prý poklopena převrácenou nádobou (b) tak velkou, že kryla celou urnu.

**Nálezy:** a/ popelnice – lahovitá nádoba s baňatým dírkovaným tělem a výrazně užším hrdlem;

b/ hlubší mísovitá nádoba. (Obě nádoby podle Krolmusova náčrtku – viz *obr. 17* – který ovšem mohl být zhotoven pouze podle zahradníkovy popisu, nikoli z autopsie).

**Datování:** ? (kultura knovízská/štitarská ?) – srov. žárové hroby C.

**Uložení:** nedochováno.

**Literatura:** *Krolmus 1851b*; *Sklenář 1969*, II, 82–83; /I, II:/ *Sklenář 1992*, tab. XV.

### Mohyla (1848)

**Poloha:** v zahradě restaurace, 20 kroků od žárového hrobu A.

**Popis mohyly:** okrouhlý násyp (*obr. 18*).

**Okolnosti:** patrně nebyla (tehdy) prokopána.

**Literatura:** *Krolmus 1851b*; *Sklenář 1969*, II, 82–83.

### Žárový hrob B (1848–49)

**Poloha:** pískovna na severozápadní straně háje, asi 200 kroků jihozápadně od hostince.

**Okolnosti:** zřejmě kopání písku pro stavbu.

**Popis:** chybí.



**Obr. 5.** Pohled na Roztocký háj od východu (z protějšího břehu Vltavy od Brnek) dobře ukazuje stupňovitý průběh hřbetu ostrožny s dvojitou úrovní terasových sedimentů

**Nálezy:** popelnice – nádoba (a) krytá miskou (b) – viz obr. 19, v ní spálené lidské (podle Krolmuse 1851a ženské) pozůstatky a mezi nimi jehlice (c).

a/ nádoba (okřínovitá zásobnice s oblým lomem?) velká, hrubá, červenavá, o obsahu kolem 60 l, na povrchu svislé pásy rýh či žlábků, ryté nástrojem o 5 hrotech;

b/ miska mělká a širší, tvaru kulové úseče;

c/ jehlice bronzová „s ouškem a zakroucenou hlavicí“, tj. svinutou, s ušlechtilou zelenou patinou, délka neudána.

**Datování:** mladší až pozdní doba bronzová – kultura knovízská (resp. štítarská?).

**Uložení:** jehlice c/ v NM? (zřejmě dodatečně získal a 24. 10. 1851 předal V. Krolmus), dnes neidentifikována; ostatní ztraceno.

**Literatura:** Krolmus 1851b; Sklenář 1969, II, 82–83; /I, II:/ Sklenář 1992, tab. XV; \*Krolmus 1851a, pol. 150; \*Hlavatý 1856–7, 189; týž 1859, 44; týž 1863, 21.

### Žárové hroby C (1848–49)

**Poloha:** tamtéž.

**Okolnosti:** současně s žárovým hrobem B v pískovně vykopáno.

**Nálezy:** zřejmě žárové hroby – nejméně 40 nádob, uložených v hloubce asi 60 cm.

**Datování:** pozdní doba bronzová – kultura knovízská/štítarská?, příp. bylanská?

**Uložení:** vše zničeno, resp. s pískem na úpravu cest ve střepech rozvezeno.

**Pozn.:** Vzhledem k tomu a k dalším, pozdějším nálezům v prostoru pískovny (např. žárového hrobu s urnou-zásobnicí z r. 1966) šlo tu zřejmě o pískovnou ničené štítarské (– až bylanské?) žárové pohřebiště. K němu soudobé sídliště bylo zachyceno výzkumy v poloze Pod hájem v letech 1960 a 1980–83.

**Literatura:** Krolmus 1851b; Sklenář 1969, II, 82–83; /I, II:/ Sankot 1991, 13–14; Sklenář 1992, tab. XV.

### Žárový hrob (hroby?) D (před 1851)

**Poloha:** v háji, asi 200 kroků jižně od předchozí polohy a o něco výše.

**Okolnosti:** regálování povrchu do hloubky asi 30 cm.

**Nálezy:** četné nádoby spíše miskovité. (Drobný náčrtek v Krolmusově zprávě ukazuje oblý miskovitý koflík, nižší a širší, s ouškem při okraji.)

**Datování:** pozdní doba bronzová – kultura knovízská/štítarská?, příp. bylanská?

**Uložení:** zničeno.

**Literatura:** Krolmus 1851b; Sklenář 1969, II, 82–83; /I, II:/ Sklenář 1992, tab. XV.

### Žárový hrob? E (26. 4. 1851)

**Poloha:** pískovna v háji.

**Okolnosti:** povrchový průzkum – V. Krolmus (+ J. Lábler ml., J. Chytrý). Nalezeno v popelovité zemině překopané dříve zahradníkem.





**Obr. 6.** Dvě z mohyl,  
v podobě porušené  
dávným kopáním  
dodnes dochovaných  
v suchdolském konci  
Roztockého háje  
(foto autor 2008)

**Nález:** jehlice bronzová, nepopsána.

**Datování:** ? (mladší až pozdní doba bronzová – kultura knovízská/štitarská?).

**Uložení:** původně NM (24. 10. 1851 předal V. Krolmus), ale neevidována a neznámá.

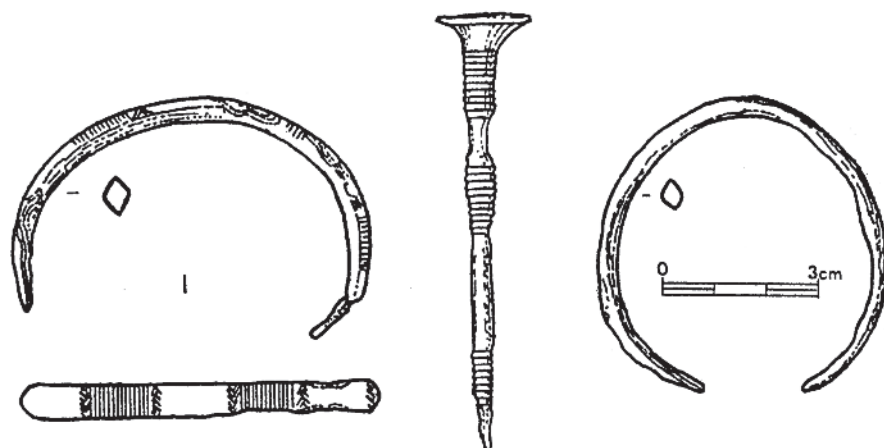
**Literatura:** Krolmus 1851b; Sklenář 1969, II, 83; \*Krolmus 1851a, 3a, pol. 148 nebo 149; \*Hlavatý 1856–7, 189; týž 1859, 44; týž 1863, 21.

**Mohyla 1** (6. 6. 1851) – žárová

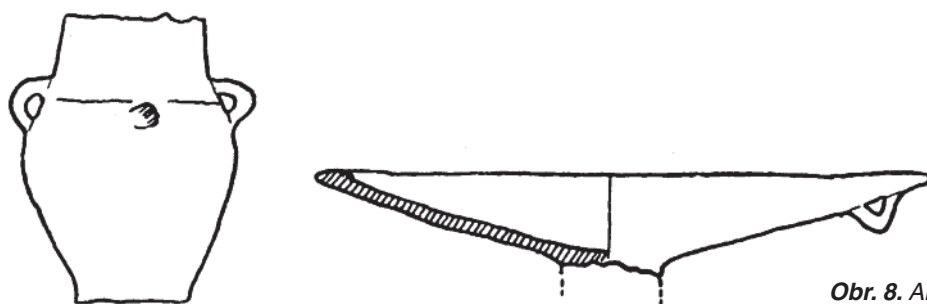
**Poloha:** v háji, u vozové cesty (některá ze 4 mohyl zjištěných 26. 4. ve vzdálenosti asi  $\frac{1}{2}$  –  $\frac{3}{4}$  km jižně od restaurace – srov. obr. 20).

**Okolnosti:** výzkum – V. Krolmus (+ MDr. Jan Špott, Fr. Šír, Jan Lábler st. aj.).

**Popis mohyly:** násyp s kamennou konstrukcí, vysoký asi 1,5 m: 1. (svrchní) vrstva – plášť z velkých, hlinou promísených kamenů lokálního původu (algonkické břidlice, buližník, terasové valouny křemence), největších při obvodu na úrovni terénu; 2. vrstva – červenavá hlína promísená pískem, zřejmě lokální terasový materiál; 3. vrstva – menší kameny stejného složení a původu jako v 1. vrstvě; jádro násypu na úrovni terénu – štěrkopísková? výplň, v ní nálezy na ploše o průměru asi 1,5 m; 4. vrstva – základová pod hrobovou výbavou – 1 vrstva kamení především valounového (obr. 21).



**Obr. 7.** Bronzová jehlice z neurčené mohyly (?c v tabulce) a dva náramky z mohyly 1 (podle Vokolka 2007, str. 319, obr. 137)



**Obr. 8.** Amforka z mohyly 1 a mísa (z mohyl? – viz ?d v tabulce) – podle Beneše 1959, s. 71, obr. 11:3, 4)

**Nálezy:** 1a/ popelnice(?), stojící na „plochem kameni křemenovém“ (snad velký křemencový valoun), rozpadlá – podle náčrtku zřejmě rekonstrukčního (obr. 22, č. 1) širší mísovitý tvar esovitého profilu (?), černá, hlazená, krytá kusem suché březové kůry se zelenavým zbarvením od dotyku s bronzovými milodary; v nádobě spálené kosti mazlavě vápnité konzistence, na nich popelovitá vrstva a navrch položeny dva bronzové náramky (obr. 7):

1b/ náramek otevřený, z tyčinky čočkovitého průřezu, konce odlomeny, výzdoba skupinami příčných rýžek, rozm. 66×43;

1c/ náramek otevřený, ze slabé tyčinky okrouhlého průřezu, konce zeslabené, povrch silně poškozen, patrně žárem, 54×55.

Urnu provázely další tři rozpadlé nádoby:

1d/ dvojchá amfóra-osudí, štíhlejší a vyšší, s tělem o horní vydutí a užším válcovitým hrdlem, 2 páskovými ouškami a 2 výčnělky ve čtvrtinách obvodu podhrdlí (Krolmusův náčrtek obr. 22, č. 2; pak obr. 8), černohnědá, silně tuhovaná(?), v. 187; převržená, ležící ústím k severu, původně prý stojící rovněž na plochem kameni „křemenovém“; v ní prý popel (?) a dva kaménky – křemenný oblázek a buližník;

1e/ nádoba tvaru obdobného s 1a (podle náčrtku), černá, oboustranně leštěná, v ní opět prý popel (ve skutečnosti asi jen tmavě zbarvená hlína – v „popelnici“ musel být „popel“); snad k ní se vztahuje údaj o v. asi 105 a pr. ú. asi 80 (obr. 22, č. 3).

1f/ koflík miskovitý s ouškem, černý, hlazený – ve střepch (obr. 22, ozn. „šálek“).

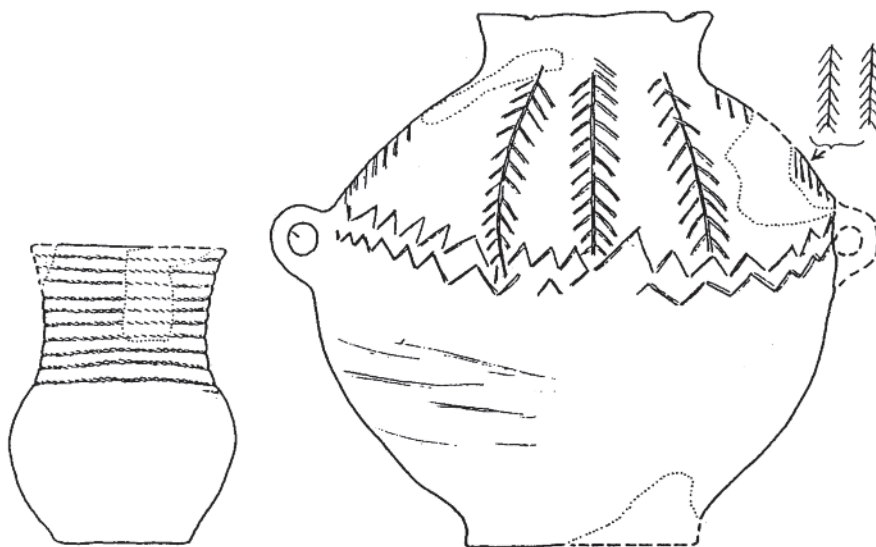
**Datování:** střední doba bronzová – kultura mohylová středodunajská.

**Uložení:** v NM nádoba 1d (i. č. HM1-57.384), náramky (1b, 1c – i. č. HM1-6.840–41) – vše předal V. Krolmus 24. 10. 1851; ostatní nálezy zničeny.

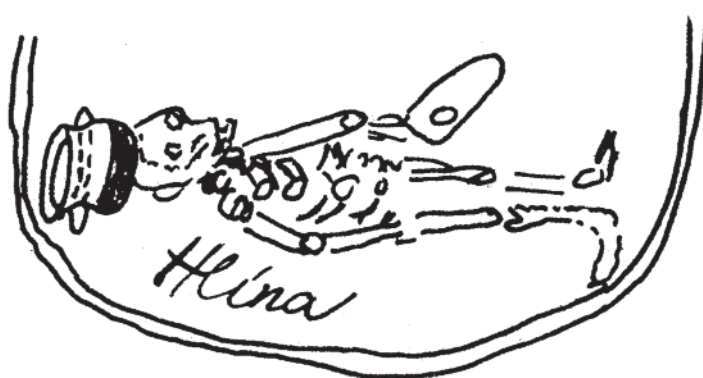
**Literatura:** Krolmus 1851a, 3, pol. 151–152; *týž 1851b*; *týž b. d.*, 389; Bohemia č. 96, 22. 6. 1851; \*Hlavatý 1856–7, 190, 235; *týž 1859*, 21, 48; *týž 1863*, 23, 10; \*Beneš 1959, 44, 71, obr. 11:3,4; Sklenář 1969, II, 82–83; *týž 1992*, tab. XV (plán a profil); Sankot 1991, 13; \*Vokolek 2007, 109, 319, tab. 137:18,19.

**Poznámka:** Beneš 1959 uvádí a zobrazuje spolu s nádobou 1d ještě nálevkovitou mísu na nožce z Roztok ve sbírkách NM (i. č. HM1-57.382); ta je ale zapsána (ovšem dodatečně) jako dar Č. Ryznera a její přesnější naleziště není známo; může ovšem pocházet z mohyl. Totéž podezření existuje rovněž u nádob i. č. HM1-57.381 a 57.383, zapsaných také jako dar Č. Ryznera.





**Obr. 9.** Nádoby šňůrové keramiky z mohyly 4 (podle Buchvaldka – Vojtěchovské 1997, obr. 63)



**Obr. 10.** Krolmusův plánek kostrového hrobu se šňůrovou keramikou v deníku z roku 1854 (překresleno)

#### **Mohyla 2** (6. 6. 1851 a později) – ?

**Poloha:** v háji, na opačné straně vozové cesty než 1 (některá ze čtyř mohyl zjištěných 26. 4. ve vzdálenosti asi  $\frac{1}{2}$  –  $\frac{3}{4}$  km jižně od restaurace).

**Okolnosti:** výzkum – polovina mohyly V. Krolmus (+ MDr. Jan Špott, Jan Lábler st.), druhá polovina za Krolmusovy nepřítomnosti – vedl J. Lábler ml.).

**Popis mohyly:** chybí.

**Nálezy:** žádné nezaznamenány.

**Literatura:** Krolmus 1851b.

#### **Mohyla 3** (červen 1851) – kostrová?

**Poloha:** v háji, u vozové cesty (některá ze 4 mohyl zjištěných 26. 4. ve vzdálenosti asi  $\frac{1}{2}$  –  $\frac{3}{4}$  km jižně od restaurace).

**Okolnosti:** výzkum – polovina mohyly V. Krolmus (+ Fr. Holina), druhá polovina za Krolmusovy nepřítomnosti – J. Lábler a j. – nedokopána pro domnělou sterilitu.

**Popis mohyly:** hlinitý násyp.

**Nálezy:** kost.

**Uložení:** ztracena.

**Literatura:** Krolmus 1851b.

#### **Mohyla 4** (asi 29. či 30. 9. 1851) – kostrová

**Poloha:** v háji, u vozové cesty (některá ze 4 mohyl zjištěných 26. 4. ve vzdálenosti asi  $\frac{1}{2}$  –  $\frac{3}{4}$  km jižně od restaurace).

**Okolnosti:** výzkum – V. Krolmus.

**Popis mohyly:** hlinitý násyp, pod ním zřejmě 2 kostrové hroby; z nich jeden podle kresby na obr. 10 tvořila hrobová jáma o průměru (tj. asi délce) kolem 180 cm a hloubce 120–150 cm.

**Nálezy:** Po levé straně každé z obou lebek byla nádoba (obě nádoby na obr. 9):

4a/ amfora „břichatá“ se 2 uchy na výdutí, zdobená rytými větvičkovitými a klikatkovými ornamenty, žlutavá, v. 235;

4b/ pohár s šroubovicovým? a bíle inkrustovaným? otiskem šňůry na hrdle („menší baňatá nádoba vroubkovaná“, ležící ústím k V), v. 133; v něm

4c/ průsvitný křemenný oblázek; u pravé ruky obou koster pak kamenné broušené nástroje:

4d–f/ „klín hromův“ (?), „dlátka kamenné“ (plochá sekerka) a „kamenná zbraň ruční“ (sekeromlat).

V souvislosti s těmito informacemi Krolmus nijak nedokumentoval náleзовou situaci; zato do obecného odstavce o podobě pohanských hrobů v deníku na rok 1854 zapojil kresbu první z obou koster s dvojchou amforou za hlavou a sekeromlatem u ruky (sice levé, ale tady šlo zřejmě jen o schema, proto také je kostra natažena na zádech, což jistě nebyla původní poloha, nádoba je za hlavou a kombinuje tvar amfory s výzdobou poháru – *obr. 10*).

**Datování:** eneolit – kultura s keramikou šňůrovou.

**Uložení:** vše předal V. Krolmus 24. 10. 1851 do NM; zde dochovány nádoby 2a, 2b (inv. č. H1-14.453–454), ostatní ztraceno.

**Literatura:** *Krolmus 1851a*, 3, pol. 153–158; *týž 1851b*; *týž b. d.*, 389; *Bohemia* č. 96, 22.6.51; *Sklenář 1969*, II, 82–83; *Sankot 1991*, 12 (s \*bibl.); *Buchvaldek – Vojtěchovská 1997*, 165, \*obr. 63 (s \*bibl.); *\*Hlavatý 1856–7*, 235; *týž 1859*, 21; *týž 1863*, 10–11.

**Poznámka:** Nález evidentně hrobový v pískovně nad Roztoky v roce 1944 (*Sankot 1991*, 12; *Buchvaldek – Vojtěchovská 1997*, 165) pochází z téhož prostoru; snad také z mohyly?

### Mohyla 5 (28. 4. 1852) – ?

**Poloha:** v háji za hostincem.

**Okolnosti:** výzkum – V. Krolmus + J. Lábler st. i ml., dokončil téhož dne sám J. Lábler ml.

**Popis mohyly:** násyp okrouhlý, hlinitý s kamenným pláštěm či jádrem.

**Nálezy:** pokud byly, nebyly Krolmusovi předány.

**Datování:** ?

**Literatura:** *Krolmus 1852a*, 9; *týž 1852b*, 3; *Sklenář 1972*, 51.

### Mohyly 6 a 7 (20. 8. 1853)

**Poloha:** u bývalé restaurace, za skleníkem.

**Okolnosti:** zčásti výzkum – V. Krolmus. Podle Krolmuse bylo v srpnu 1853 za novým skleníkem 7 mohyl větších i menších (*obr. 11*; *týž obr. s* nepodstatnými odchylkami je v jiném, stručnějším rukopisu téže zprávy na s. 3v), z nichž měl povoleno otevřít jednu, ale prokopal i druhou, protože už byla porušena; největší z nich nechal stát, protože její rozkopání mu Leder nepovolil.

**Literatura:** *Krolmus 1853a*, 40; *týž 1853b*, 8.

### Mohyla 6 (20. 8. 1853) – žárová

**Poloha:** u bývalé restaurace, za skleníkem.

**Okolnosti:** výzkum – V. Krolmus + K. Stefan.

**Popis mohyly:** násyp kamenitohlinitý, v. asi něco přes 1 m, obvod 16 kroků. Profil (*obr. 11*): vrstva 1 (svrchní) – hlinitý pokryv; vrstva 2 – kamení (břidlice, terasové valouny) o mocnosti asi 0,4–5 m; vrstva 3 – hlína asi 30 cm; v ní, uprostřed mohyly, pouze jediná popelnice (a); vrstva 4 – červenavá hlína-mazanice asi 30 cm mocná, částečně vypálená, okrouhlá bočníkovitá vrstva ležící na povrchu okolního terénu.

**Nálezy:** 6a/ urna: nádoba baňatá, cihlově červená, „pintové míry“ (asi 2 l), položená na boku (?) ústím k jihu, v ní spálené kosti.

**Datování:** ? (střední doba bronzová – kultura mohylová středodunajská ?).

**Uložení:** zničeno – Krolmus nechával nádobu 5 hodin vysoušet, aby ji získal celou, ale přesto se rozpadla, proto ji do NM nepředal.

**Literatura:** *Krolmus 1853a*, 39r; *týž 1853b*, 8; *týž 1854*, 92; *Sklenář 1972*, 52; *týž 1992*, tab. XV.

### Mohyla 7 (20. 8. 1853) – žárová

**Poloha:** u bývalé restaurace, za skleníkem.

**Okolnosti:** výzkum – V. Krolmus + K. Stefan (porušena ale už dřívějším kopáním).

**Popis mohyly:** násyp hlinitý s kamenným jádrem, v. asi něco přes 1 m, obvod 16 kroků (údaj společný pro mohyly 6 a 7). Profil: *obr. 11*. V násypu či pod ním nálezy.

**Nálezy:** 7a/ hrnek „pintový“ (asi 2 l), v něm popel (?) a dva kamínky:

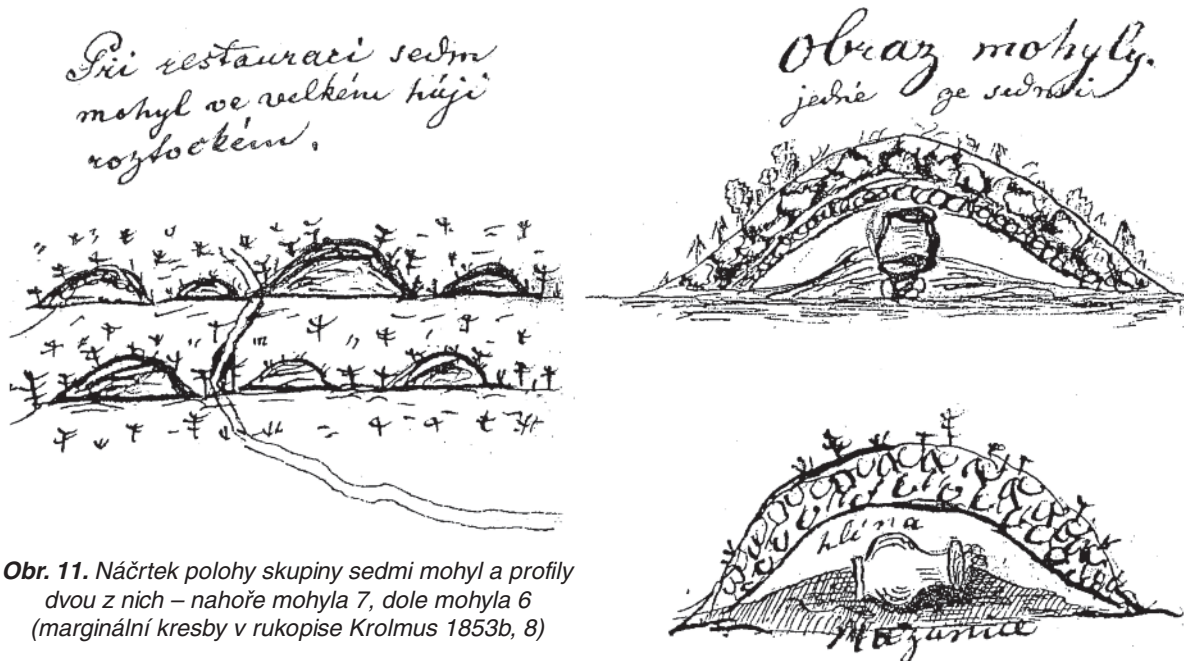
7b–c/ „křemínek“ a „pískovec hlínoželezitý“.

**Datování:** ? (střední doba bronzová – kultura mohylová středodunajská?).

**Uložení:** ? – Krolmus předal NM 18. 11. 1853, dále neidentifikováno.

**Literatura:** *Krolmus 1853a*, 39v; *týž 1853b*, 8; *týž 1854*, 92; *Sklenář 1972*, 51.





Obr. 11. Náčrtek polohy skupiny sedmi mohyl a profily dvou z nich – nahoře mohyla 7, dole mohyla 6 (marginální kresby v rukopise Krolmus 1853b, 8)

### Mimo mohyly (či mohyla 8 ?) (20. 8. 1853)

**Poloha:** asi 5 kroků od mohyly 7, mezi sedmi mohylami za skleníkem; ploché místo, ale mohlo jít o dříve zničený násyp.

**Okolnosti:** výzkum – V. Krolmus + K. Stefan.

**Nález:** a/ nádoba velká (velikosti „kamnovce“, zřejmě zásobnice), hrubá, rozpadlá; na ní jako poklice položena b/ jiná nádoba, zřejmě mísa, lépe zachovaná.

**Datování:** ? (střední doba bronzová – kultura mohylová středodunajská ?).

**Uložení:** nádobu (a) nedokázal Krolmus splet, proto předal do NM 18. 11. 1853 jen splenou nádobu (b); nelze vyloučit že jde o plochou mísu na (odlomené) nožce mohylové kultury i. č. HM1-57.382 (zmiňovanou již u mohyly 1), i když ta je dodatečně zapsána v inventáři J. L. Píče jako dar Č. Ryznera bez bližších okolností (57.384 je nádoba z mohyly 1).

**Literatura:** Krolmus 1853a, 39v; týž 1853b, 8; týž 1854, 92.

### Mohyla 9 (mezi 7. a nejméně 11. 9. 1855) – žárová

**Poloha:** v háji, po pravé straně vozové cesty do Suchdola, 200 kroků jižně od bývalé restaurace, nyní Lederova sídla.

**Okolnosti:** výzkum – V. Krolmus + JUC. L. Klauudy; mohyla již byla předtím narušena.

**Popis mohyly:** násyp okrouhlý, kamenitý, v objemu několika sáhů (kubický sáh = téměř 7 m<sup>3</sup>); v. asi 2 m, obvod 60 kroků. Profil: 1. (svrchní) vrstva – lesní půda, ve vrcholku zřejmě vystupovaly velké kameny; 2. vrstva – vlastní kamenitý násyp z drobnějších kamenů prismatických (břidlice) i valounů a oblázků z místního terasového štěrku, smíšených s hlinou, o mocnosti asi 120 cm; 3. vrstva – jádro násypu, složené z větších břidlicových kamenů, prý až kolem 1 m vysokých; 4. vrstva – mazanice promíchaná plevami, ležící na úrovni terénu v jádru mohyly, mocnost asi 10–15 cm, průměr asi 2,5 m (viz obr. 12–13).

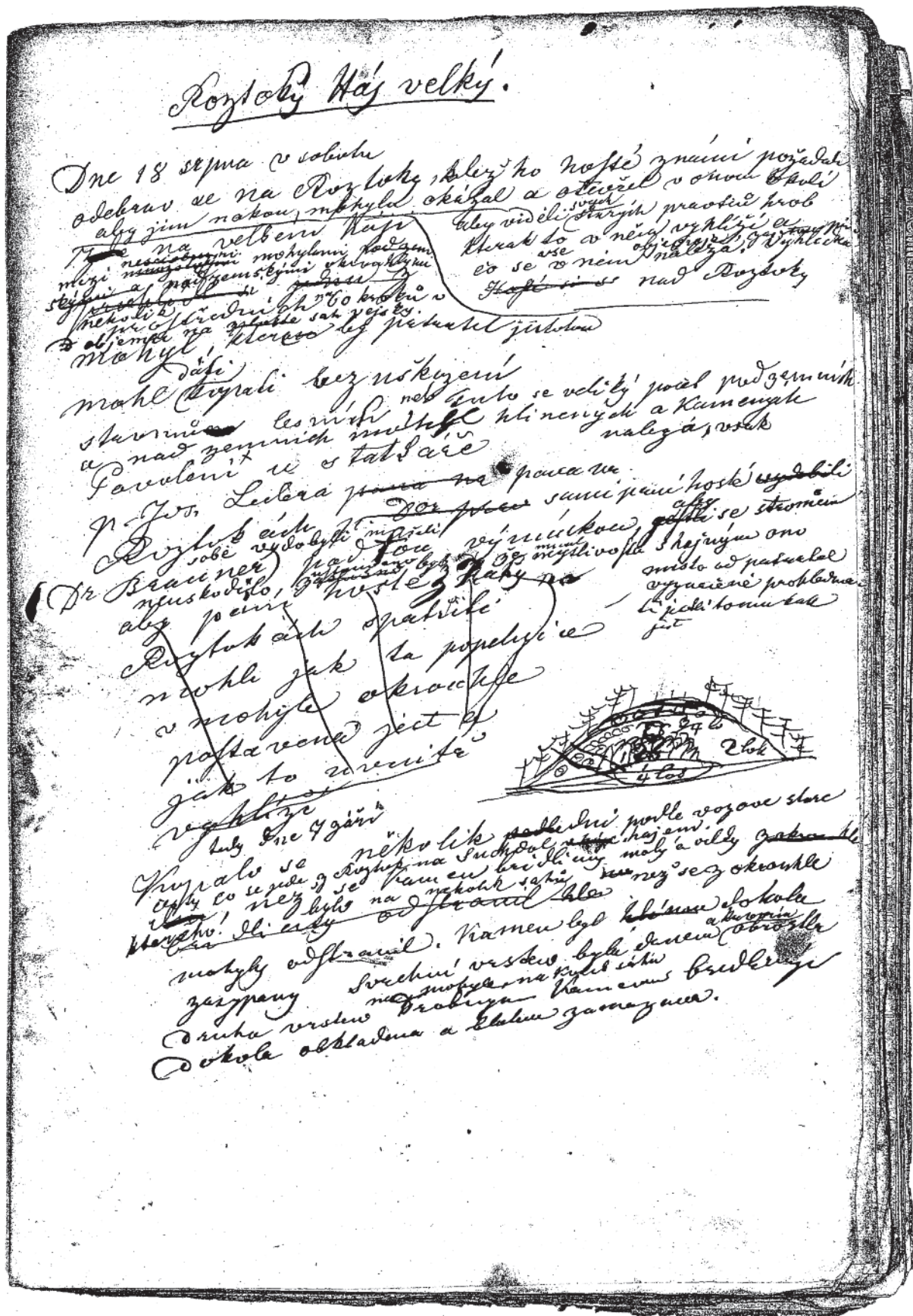
**Nálezy:** v jádru mohyly, zastíženém sondou z boku šikmo do středu mohyly: uprostřed na kameni ve tvaru lidského chodidla resp. stopy boty („kopyto lidské od pravé nohy“ – náčrtek: Krolmus 1855a, 6v) stála mezi kameny

10a/ nádoba-urna (obr. 14; 15) rozdrčená tlakem kamenů: lahovitý tvar, nižší a širší, esovitý profil s výrazně rozvřeným hrdlem, na podhrdlí a nad maximální výduť oběžná vodorovná plastická žebra, mezi nimi 3 mělké oběžné rýhy (na obr. nádoby u Pleinera/red./1978 chybějí); hnědá, dotáčená na kruhu, původně leštěná, v. 140 mm; v jejím stmelěném obsahu spálené pozůstatky – naspodu zbytky lebky tenké prý jako skořápka slepičího vejce, navrchu pak 10b/ železné kroužky spojené; po jedné straně v těsné blízkosti nádoby ležel

10c/ meč železný, zohýbaný (2 náčrtky – Krolmus 1855a, 5v–6 a 7, viz obr. 14), na druhé straně

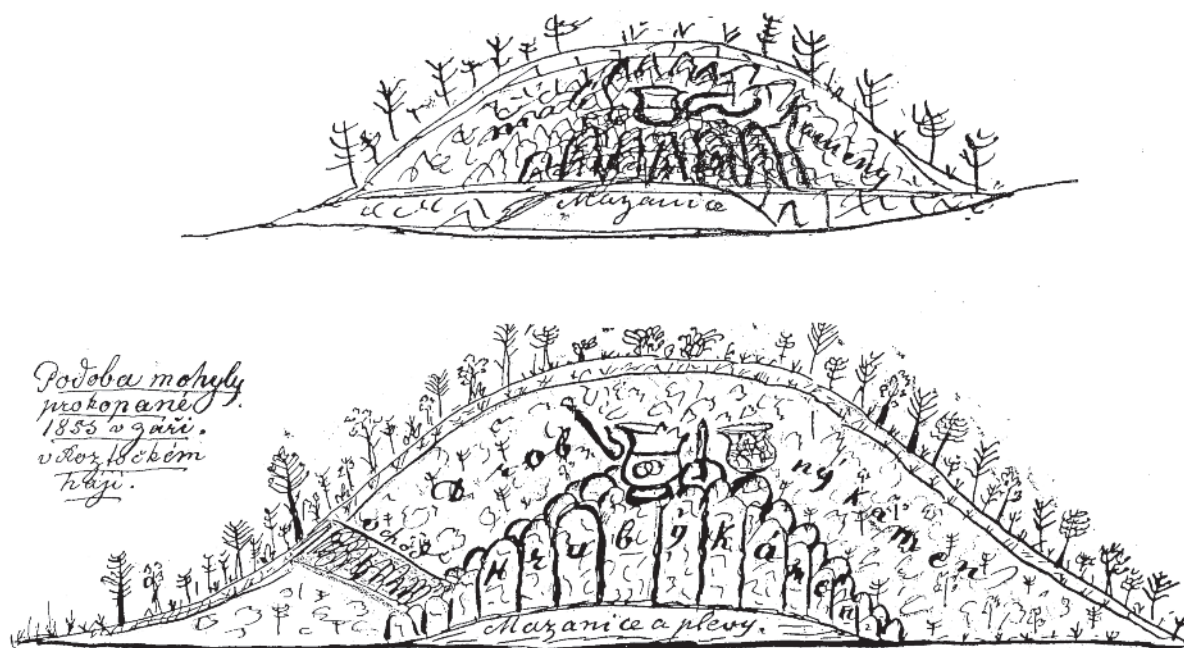
10d/ bojový nůž-tesák (sekáč) železný se železnými destičkami oboustranně tvořícími střenku, d. asi 230 mm (hrot odlomen). (Obr. 16; u Krolmuse 1855a, 8 je ještě jeden poněkud odlišný náčrtek s textem „Obraz nože v mohyle vykopany na velkém Háji nad Roztoky“. Protože o žádném jiném není nikde zmínka, může jít o Krolmusovu zhruba nahozenou rekonstrukční představu.)

10e/ Kromě urny byly v mohyle i zlomky další, zcela rozpadlé nádoby, podle Krolmuse zničené vnějším zásahem při sázení lesních stromů.

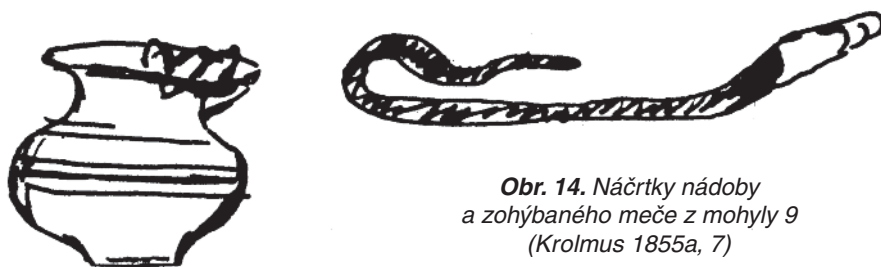


Obr. 12. Ukázka Krolmusových záznamů: deník z roku 1855, stránka s počátkem konceptu nálezové zprávy pro Národní muzeum a s prvotním náčrtkem profilu mohyly 9 (Krolmus 1855a, 13)





**Obr. 13.** Dvě definitivní provedení průřezu mohyloou 9 (nahore Krolmus 1855a, 11, dole Krolmus 1855b, 3v); na dolním obrázku dobře vidět vlastní hrob – nádoby (v jedné z nich kroužky), vlevo od ní meč, vpravo tesák, po levé straně mohyly vyznačen průkop vedený do jejího středu při výzkumu; na horním obrázku pouze hlavní nádoba a meč naopak vpravo od ní, bez průkopu – snad profil z opačné strany?



**Obr. 14.** Náčrtky nádoby a zohýbaného meče z mohyly 9 (Krolmus 1855a, 7)

**Datování:** doba časně laténská.

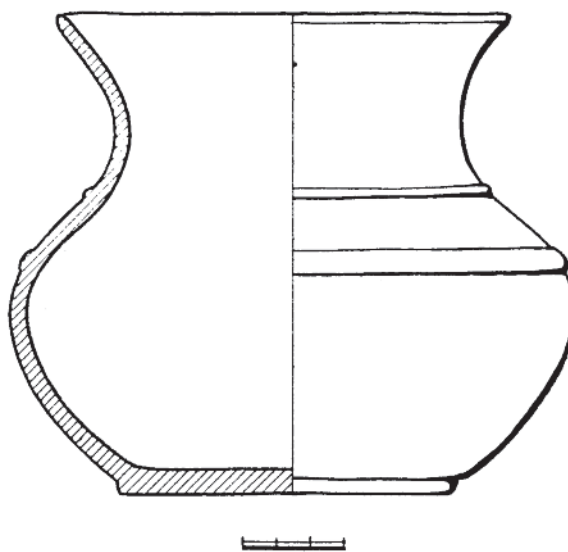
**Uložení:** nádoba 10a je dnes v NM (i. č. HM1-88455), kam ji předal Krolmus i s kamenem, na němž stála, s mečem a tesákem; tyto předměty však nebyly evidovány – železa se zřejmě rozpadla a kámen skartován.

**Literatura:** Pražské noviny 11. 10. 1855 (č. 240); *Krolmus 1855a*, 5v–8, 10v–11, 13–13v; *týž 1855b*, 3v–5; *týž 1856*, 43; *Šnajdr 1891*, 54; \**Filip 1956*, 379, tab. XVIII:14; *Sklenář 1971*; *Sankot 1991*, 14–15; *Sklenář 1992*, tab. XV; \**Hlavatý 1856–7*, 282; *týž 1859*, 29–30; *týž 1863*, 10–11; /7d:/ *Schránil 1928*, 213; \**Pleiner (red.) 1978*, 415, obr. 119:14; *Sklenář 1972*, 53–56; *týž 1992*, tab. XIII; *Waldhauser 2001*, 434.

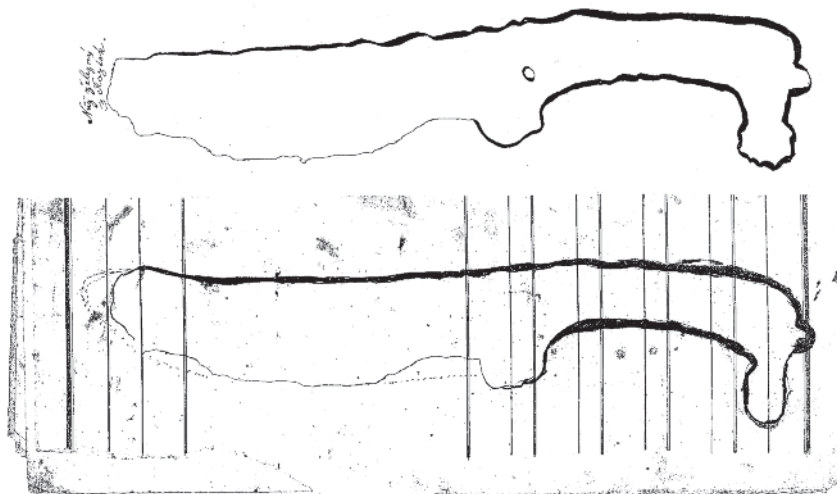
#### Další nálezy:

1/ Kostrové hroby neznámého stáří: 8 koster bylo nalezeno v roce 1851 či o něco dříve v polovině stráně pod hájem po levé straně lesní cesty z Roztok k restauraci a do Suchdola při rozšiřování úvozové cesty.

**Literatura:** *Krolmus 1851b*; *Sklenář 1969*, II, 82–83.



**Obr. 15.** Nádoba z mohyly 9, dochovaná v Národním muzeu (Pleiner /red./ 1978, 415, obr. 119:14)



**Obr. 16.** Železný tesák (sekáč) z mohyly 9 ve dvou Krolmusových kresbách (nahore s nápisem – Krolmus 1855b, 4; dole – Krolmus 1855a, 7)

2/ Bronzový meč typu Göggenhofen ze střední doby bronzové (pozdní B až C) byl nalezen už někdy před rokem 1845 u Roztok na neznámém místě a za neznámých okolností. Původně se nacházel ve sbírce Josefa Pachla, s nímž byl roku 1850 koupen do Národního muzea. Lokalita je v četných, nicméně bez původní spolehlivé zprávy jen neustále prvotní informací přebírajících publikacích tohoto nálezu uváděna buď formou „u Roztok“ nebo „v Roztokách“, což už Smolík 1879, 147 relativizuje formulací „*má se za to, že pochází z Roztok*“ (ale jen výjimečně, pozdě a patrně mylně se udává alternativa Velvary); to samozřejmě nevylučuje, že by meč mohl pocházet z těchto mohyl – ačkoli na druhé straně jsou nálezy zhruba soudobých bronzů známy i přímo z obce; jisté je jen to, že nepochází ze stavby železnice, zdroje mnoha jiných přírůstků Pachlovy sbírky, protože je Vocelem publikován už na konci roku 1844, tedy před zahájením stavby.

**Literatura:** viz níže.

**Tab. 1.** Materiál předaný V. Krolmusem a zachycený v minulé a/nebo současné evidenci NM

Mohyla (hrob)	druh nálezu	inventární čísla				
		Vocel 1850 a násl..	Hlavatý 1856–57	Pič/Landa 1893 a násl.	dnešní: HM1-	datování
B c	jehlice bronz. celá „s ouškem a zakroucenou hlavicí“	I β 256	I b (pak c) 369	kov. 369	-	knovízská (?)
1	amfora dvojchá-osudí, výška 187, pr. ústí 94x99	I δ 195	I d (pak b) 195	ker. 67	57384	mohylová
b,c	2 náramky bronzové, 66 x 43, 54 x 55	I β 257 (pak 466-7)	I b (pak c) 466-7	kov. 466-7	6840-41	mohylová
4	ab pohár s otiskem šňůry na hrdle, amfora dvojchá rytá	I δ 193-4	I d (pak b) 193-4	ker. 148-9	14453-454	šňůrová
9	a nádoba lahovitá, v. 140, ú. 145		I d (pak b) 353	ker. 1046	88455	časný latén
?a	popelnice s víkem, poškozená, v. 130, ú. 250		I d (pak b) 342	-	-	
?b	hrnec s uchem, tmavošedý, poškozený, v. 130		I d (pak b) 345	-	-	
?c	část bronzové jehlice s pečetiřtkovou hlavicí		I b (pak c) 370	kov. 370	6289	mohylová
?d	mísa nálevkovitá s ouškem, pův. na nízké nožce, pr. 276			ker. 1049	57382	mohylová?
??	meč bronz. s oválnou litou rukojetí, zdobenou rytím, hrot odlom., zachov. d. 421	I β 94 (pak 70)	I b (pak c) 70	kov. 70	13381	B B/C

? z této lokality, mohyla přesněji neurčena; ?? z těchto mohyl? naleziště přesněji neurčeno

**Literatura k nezařazeným nálezům:**

?a, b \*Hlavatý 1856–7, 282; týž 1859, 29–30; týž 1863, 10–11.

?c \*Hlavatý 1856–7, 189; týž 1859, 44; týž 1863, 21; Sankot 1991, 13; Vokolek 2007, 109, tab. 137:16.

?d Beneš 1959, 44, obr. 11:4.

?? \*Vocel 1845a, 11, 14, tab. III:9; týž 1845b, 11; týž 1845c, tab. I:10; B... 1850, č. 83; Rittersberg 1857, 48; Hlavatý 1856–7, 188; týž 1859, 38; týž 1963, 16; Štolba 1866, 11; Vocel 1868, 44–45; Kutina 1875, 305 (vyobr.), 306; Smolík 1879, 147, tab. VII/6; Píč 1900, 324; Stocký 1928, tab. LVII/3, LVIII/1; Beneš 1959, 8, 44; Pleiner (red.) 1978, 444–445; Sankot 1991, 13; Sklenář 1992, 221, č. 667/6; týž 1996, 15, obr. 7.

**SHRNUTÍ**

Z výše uvedeného vyplývá, že v Roztockém či Velkém háji bylo ještě v polovině 19. století možná až k 50 mohylám zbudovaným z kamene a hlíny; pod nimi či v nich byly objeveny kostrové i žárové hroby, keramika, broušené kamenné nástroje, bronzové ozdoby a železné zbraně. Důvodem objevů a v největší míře i zničení nálezů se staly výkopy základů hostince i dalších budov (1848–49, 1853), úpravy zahrady a cest v háji, lesní hospodaření, dobývání pařezů, zarovnávání nerovností a rozvážení zeminy, v neposlední řadě ale i výzkumné aktivity pražského archeologa P. Václava Krolmuse. Tady je třeba konstatovat, že Krolmus nejen tu a tam „kopal“, což může mít různý a dnes namnoze pejorativní význam, ale že tu prováděl jedny z mála svých skutečných archeologických výzkumů, které se snažil podle svých možností svědomitě dokumentovat (1851, 1853, 1855). Nelze nevidět, že úroveň této terénní a dokumentační práce nedosahovala nejlepších výsledků tehdejších (v té kvalitě ovšem jen nečetných) archeologů v západní polovině Evropy, na druhé straně ale u nás neexistovalo v té době nejen nic lepšího, ale v podstatě ani srovnatelného.

Pokud je dnes vůbec možné soudit z dochovaných údajů a ještě vzácněji dochovaných nálezů na kulturní a chronologické zařazení Krolmusem zachycených či zkoumaných objektů, lze uzavřít, že v nálezech kolem poloviny 19. století v Roztockém háji byly zastoupeny tyto fáze:

- 1) eneolit – kultura se šňůrovou keramikou (mohyla 4);
- 2) starší doba bronzová – kultura únětická (z lokalizovaných Krolmusových nálezů sem nelze zařadit nic, k nálezům tu ale došlo později, ač souvislost s mohylníkem tu zřejmě není – Sankot 1991, 13 – takže její přítomnost v Krolmusových nálezech nelze vyloučit);
- 3) střední doba bronzová – mohylová kultura středodunajská (mohyly 1, 6?, 7?);
- 4) mladší až pozdní doba bronzová – kultura knovízská, resp. štítarská, příp. až starší doba železná – kultura bylanská (žárové hroby A–E);
- 5) časná doba laténská (mohyla 9).

Jen s rezervou můžeme pak soudit, že hlavní část mohylového pohřebiště v háji mezi někdejší restaurací a hranicí suchdolského katastru patřila střední době bronzové, některé ale i kultuře knovízské(?) a pohřbívalo se tu pak ještě na prahu latěnu (srovnejme poměrně nedaleký mohylník v Chýnovském háji u Libčic n. Vlt. s obdobným vývojem). Pískovna v severozápadní hraně návrší pak zachytila žárové pohřebiště v rozsahu od kultury knovízské po bylanskou; odtud zřejmě pochází i knovízská nádoba, označená dárce jako nález z mohyl (Sankot 1991, 14). Pozoruhodným jevem je ovšem mohyla se šňůrovou keramikou, ukazující na poměrně raný počátek zdejšího mohylového pohřbívání.

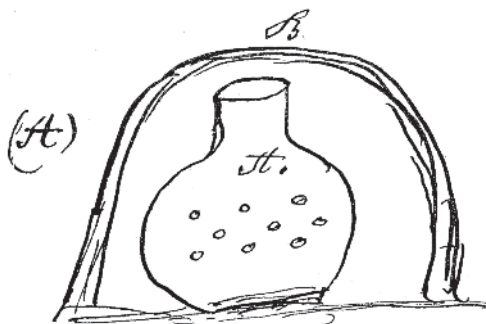
Interpretace těchto zjištění už není úkolem článku, který měl především shromáždit a uspořádat informace o lokalitě, roztroušené v četných rukopisech P. V. Krolmuse, vytěžit z nich věcné jádro, užitečné i přes všechna omezení, předat je k dispozici dnešnímu badateli (pro něhož by to bylo obtížné nejen po stránce praktické, ale i bez hlubší znalosti Krolmusova způsobu myšlení a vyjadřování či jeho a vůbec dobové terminologie) a vrátit tak významnou lokalitu do novodobého oborového informačního fondu. To je pole, na němž může bádání o dějinách archeologie dosahovat výsledků ryze praktických.



PŘÍLOHA<sup>1</sup>

Pohřebiště pohanské se žárovištěm v Roztokách r. 1845. 846 též roku 1849. 1850 a dne 26 dub. 1851. nalezl a kopal Václ. Krolmus farář Zvikovecký

Na levém břehu Vltavy vedle železné drahy též na levé straně, když se jede z Prahy do Roztok, hrobky pohanské se nalezají způsobu zde vyobrazeného /marginální kresba s popiskou „Hrobky podoba v zemi“/, několik po sobě v příkopě pod hájem od Selce až za Roztoky. Pálila se mrtvola v té vymazané hrobce aneb na jiném místě a do té se jen složily kosti, popel s karhancem?



Obr. 17

V Selci za kaplí Nejsvětější Trojice asi 5 kroků vedle cesty nalezá se sklepení, oltář u vnitř kamenný, naň popel, Jan Labler držitel statku nalezl zde syn památní stříbrný peníz a ráže hliněná a kamené r. 1820–821. /Marg. kresba s popiskou „Ráž, hliněná kulička“./ Okolo Selce plno popelnic na levém břehu Vltavy a v obci v zahradách zvláště okolo církvičky. Přišlo se zde za kaplí na sklepenou mohylu, ale Jan Labler ji zaházel.

V Roztokách okolo hradu, potoku, řeky v ohradách, na polích, okolo drahy železné, okolo Vltavy a potoku, pozůstatky poh. se nalezají.

Ve Vítkovém statku podlé zdi kroužky nalezl z bronzu p. Vítek, dal je Museum r. 1850 v říjnu.

R. 1848 se hostinec v háji Roztockém stavěl, zde zahradník Jan Chytrý na hoře v druhém pořadí u čtvrtého stromu (kaštanu)

vykopal zahradník popelnicu na 2 střevice hloubí této podoby příložené (A), jenž byla jako cedník dírkovaná na bříše a přes sebe pokličku až na zem sahající majíc hliněnou lit. B. v ní byly kosti lidské pálené s popelem. /Obr. 17./

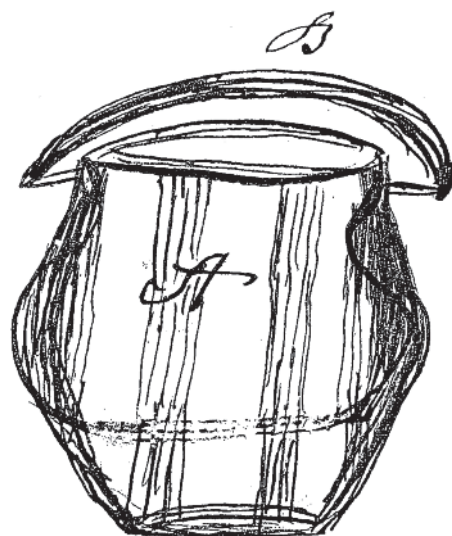
Od ní na 20 kroků nanošena mohyla kulatá podoby C. /Obr. 18 s popiskem: „Mohyla u hostince restaurace“./

Odtud na 200 kroků mezi jihem a západem v háji na hoře v pískovně řečené Jan Chytrý zahradník s lidem r. 1848 a 1849 na podzim, když (restauraci) hostinec zakládali, na 40 karhanců malých a velkých, vkusných a hrubých na 2 střevice hloubi v zemi vykopal, lid je potloukl, vyházel a do cest zavezl.

V pískovně jedna byla popelnice hrubá (A.) červené barvy jak zde vyobrazena jest /obr. 19/ velikosti a podoby měřice obilní, přes sebe dolů majíc čáry ňakou tříškou 5tipazourkovou od hrnčíře vyrobenou /mezi textem kresbička/, takové popelnice se na Žarkách, Podbabou v Selci, v Bučkových sadech, v Boužovicích v Litoměřic., v Kouřimsku, Berounsku ajv. nalezají, na hoře přes ní poklička hliněná, v ní kosti a popel pálené lidské a jehlice bronzová v ní.



Obr. 18



Obr. 19

<sup>1</sup> Příloha je ukázkou slohu a způsobu Krolmusových nálezových zpráv; byla již uveřejněna (Sklenář 1969, II., 82–83), tento přepis je ale přesnější. Text je reprodukován podle originálu, upravována jen a/ interpunkce, kde bylo třeba kvůli srozumitelnosti, b/ kvantita samohlásek, pokud nejde o stálý pravopisný zvyk autorův, c/ velká písmena, pokud jde o autorův omyl. Kulaté závorky jsou v originále, texty v rovných závorkách-lomítkách vloženy editorem.

Odtud na jih asi 200 kroků vejš v háji jest březí mladé vysazeno, zde se množství opět popelníček, ale více místiček /kresbička miskovitého šálku s uchem/ vykopalo při regalování země na ½ lokte prohazované. Odtud na 400 kroků opět ku jihu vejš v háji čtyry mohyly se nalezají nedaleko od sebe, kamením na hoře obkladené a sklepené, obrostlé mechem, uvnitř hlína červená, ní se sklepení zasypávalo, od lidí nanošená, této podoby jsou /obr. 20 s popisky „Cesta ouvozová skrz háj“ a „Restaurace Roztok“; číslování zde Krolmusem vyznačené není pak nikde použito – snad jediné „mohyla I.“ v dalším textu může být mohyla 1 na obrázku – a nemá spojitost s číslováním v této práci/ Vejšky 2–3 lokte.

NB. Na stráni pod hájem na levé ruce od cesty co se jde z Roztok na horu do restaurace neb ke Sukdolu vykopalo se 8 mrtvol (kostlivců) při rozšíření ouvozové cesty v půli stráni.

Opět dne 6 června 851 otevřel mohyly 2 u cesty vozové. Svědkové Dor Jan Spott, Jan Labler, Hajnej. /Tato věta vsunuta hned za titul zprávy./

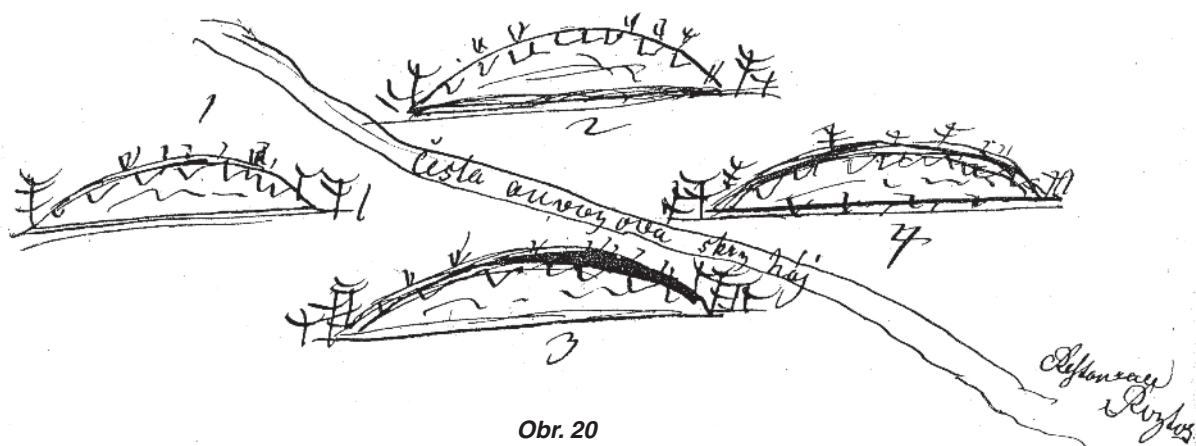
D. 26. dubna 851 začal kopati ve Vítkovém statku v zahradě vedle zdi a v háji a dne 6. června 1851 kopal mohyly u cesty v háji nad Roztoky. Zde v háji na mohyle

1) svrchní vrstev jest dokola velkým na 100–50 liber (I. mohyla) kamením základním, potom po 30–20 liber výše kamením placatým i kulatým nejvíce rohatým obkladena, z toho okolí vzatým, hlínou zasypána. Kámen buližník, křemenec z řeky, břidlice. /profil na obr. 21 s označením „I. Mohyla“ a popisky „Kameny“, „2 hlína červená“, „3 kameny kladený“, „4“./

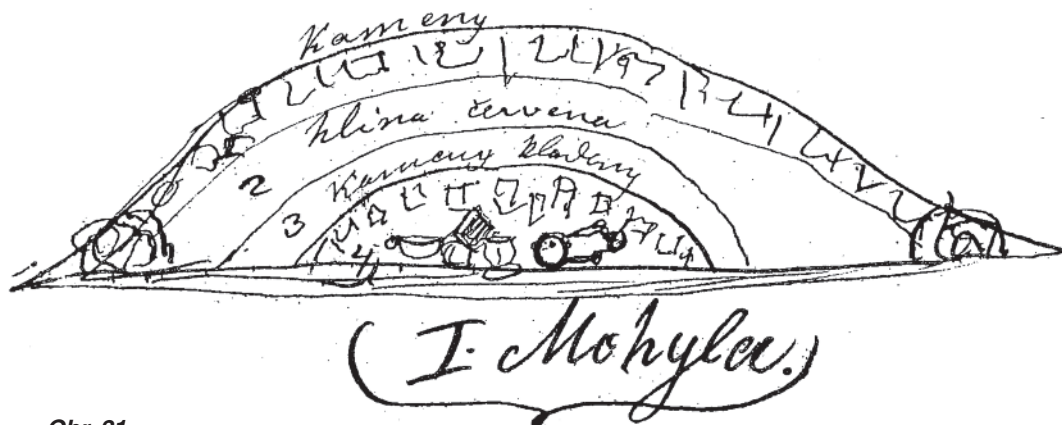
2) Druhá vrstev v mohyle samá červená hlína s pískem promíchána z okolí a z toho místa nanošena.

3) Třetí vrstev mohyly jest kamenů rozličných malých i velkých 4–5–6 liber těžkých nejvíce placatých, rohatých, kulatých placatých oblaskových z řeky Vltavy oblaskových velkých křemenc. břidlicových a buližnickových z hory této vzatých. U prostřed mohyly této mezi drobnými kameny se nalezaly 3 popelnice a jedna místička (šálek černé barvy uhlazen s ouškem /opět kresbička miskovitého šálku s uchem/ od pokrmu neb –

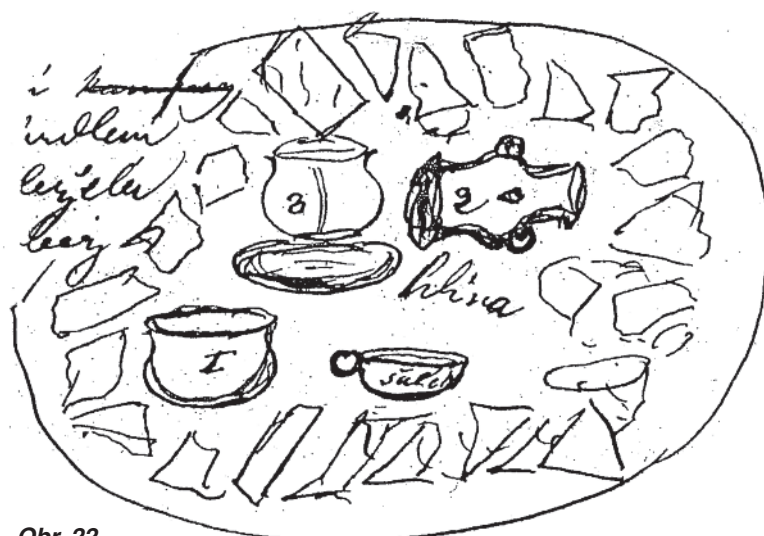
1) popelnice černé barvy uhlazená, upálené kosti na prach majíc tak, že jako vápno rozdělané zůstalo na prstech co křída rozdělána, nad tím spečený popel vlhký, zelený (Grünspan), 2 bronzovy kroušky, týž popel od toho broncu zelený, nad tím kůra břízová vele sušena, byla přiklopena a od broncu zelena.



Obr. 20



Obr. 21



Obr. 22

2) druhá čtvrt lokte vysoká popelnice vedle ní hlíněná převrhnuta, hrdlem na sever obrácena ležela, v ní popel a hlína bez pokličky, v ní dva kamínky, jeden oblátek a druhý buližníček.

3tí) – popelnice též černé barvy, vele uhlašená až do lesknutí se blízka vnitř i zevnitř, popel v ní.

/Plánek mohyly – obr. 22 s popisky „1“, „2“, „3“, „hlína“, „šálek“ a s průvodním textem: Položení popelnic u vnitř mohyly Iní postavených, 2 ¼ lokte v průměru, a přes 2 lokte v hloubi./

Kamene druh jest břidlice a buližník, z toho okolí a hory křemenec (oblátek kulatý na 5–6 liber těžký) /kresbička čokkovitého tvaru/ a piskovec.

Dlažba z kamene nejvíce oblátku z řeky, ale jen jedinká vrstev kamenů jest byla pod popelnickami./

V říjnu 850 Brückl kroužky bronzové přivezl z Roztok od Vítka, druhý rok 851. jel jsem do Roztok.

D. 26. dub. 851 pozval mne Vítka do jeho zahrady, oznámil mně to p. Hanka, jemuž p. Dir. Brückl Fr. od p. Vítka kruhy bronzovy přinesl, přijdu tam, Vítka nebyl doma, paní mi zaopatřila kopáče N., kopeme semo tamo v zahradě, ty věci leží hluboko, nestálo by to za kopání. Pojal kopáče do háje, jdeme okolo mlýna, vyběhl Labler Jan mladý, ptaje se kam jdete etc. Prosím ho, aby mně p. zahrad. Chytrýho a myslivce vyhledal, že chci v háji mohyly otevřít. Semo tamo chodíme, ukazuje zahradník v piskovně co vykopal – pravím rozhrňte Lablere ten vyhozený popel – naleznu jehlici. Jdeme kde zahrabal zahrad. popelnici pod stromem, nemoha se pamatovati – tedy jdu /s/ kopáčem na to místo u cesty, ale nedokopal jsem, jen toliko do polou – že přijdu budoucně dokopati a jda 6. června 851. Vezma od Lablera staršího nádeníka N., při kopání byli myslivec, Hajnej, Šír, Dtor Spot, Kubovský, Panic, sklepníci z restaurace a ten den jsme se přes cestu do druhé mohyly pustili, do polou vykopalí a domů dojeli etc.; přijdu ji dokopati – bylo s mohylou hnuto, tam – dozorství vedl Junior Labler. Otevřel jsem 3tí mohylu hlíněnou v střešních Honzátkem, Holinou, nádeníkem ze mlajna do polou dokopali – nechal jsem namoknout – poslal jsem Korbeláře, Nerudu, Tolmana, Jana Lablera a přišli na kost, nechali to že tam nic není. Tedy pustil jsem se v září po Václ. ve švestkách s Baruškou, vzal kopáče N Vacka hodně kopal a vykopal 2 klíny, 2 hlavy a 2 popelnice.

## PRAMENY A LITERATURA

- B... 1850: Die Pacht'sche Sammlung böhmischer Alterthümer, Bohemia 23, č. 83, 86, 87, 88 (28. 5.; 4., 6. a 7. 6.).
- Beneš, A. 1959: K problémům mohylové kultury doby bronzové ve středních Čechách, Sborník Národního muzea 13, řada A, 1–96.
- Borkovský, I. 1943: Hlášení o služební cestě (Archeologický ústav AVČR, Praha, archiv nálezových zpráv, složka Roztoky).
- Buchvaldek, M. – Vojtěchovská, I. 1997: Katalogy šňůrové keramiky v Čechách XIV. Bývalý okres Praha-západ, Praehistorica 22/Varia archaeologica 7, 157–169.
- Denník: Denník archeologického musejního sboru počínající rokem 1851 (Rkp.; Archiv Národního muzea, fond Archeologický sbor, kart. 1, č. 12).
- Filip, J. 1956: Keltové ve střední Evropě. Praha.



- Hlavatý, J. 1856–7:* Archaeologické sbírky Musea království Českého I. Starožitnosti pohanské, Památky archeologické 2, 185–190, 232–237, 281–283; II. Starožitnosti středověké a vzácnosti z novější doby, t. 283, 329–333.
- Hlavatý, J. (b. a.) 1859:* Die archäologische Sammlung im Museum des Königreiches Böhmen zu Prag. Erste Abtheilung: Heidnische Alterthümer. Prag.
- Hlavatý, J. (b. a.) 1863:* Archaeologické sbírky v museum království Českého v Praze. Praha.
- Krolmus, V. 1851a:* Popis stručný 160 článků, starožitných pozůstatků, dílem z pohanské, dílem z křesťanské doby, jež Václ. Krolmus r 1850 a 1851 na rozličných místech pohřebišť a žárovišť na Čechách pro národní Museum vykopal: totiž ... (Rkp.; Archiv Národního muzea, f. Registratura NM, karton 12, st. sign. N7, č. 77).
- Krolmus, V. 1851b:* Pohřebiště pohanské se žárovištěm v Roztokách r. 1845. 846 též roku 1849. 1850 a dne 26. dub. 1851 nalezl a kopal Václ. Krolmus farář Zvikovecký (Rkp.; Literární archiv Památníku národního písemnictví, f. Krolmus, kart. 6).
- Krolmus, V. 1852a:* Denník 1852 V. Krolmusa. Poznámání znamenitých věcí na cestách, které vykopal a viděl po Čechách 1852 (Rkp.; KNM: odd. rukopisů, sign. V G 123).
- Krolmus, V. 1852b:* b. tit. (Připis redakci Pražských novin, rkp.; Literární archiv Památníku národního písemnictví, f. Krolmus, kart. 6).
- Krolmus, V. 1853a:* Archaeologická ces. poznámání V. Krolmusa r. 1853 (Rkp.; KNM: odd. rukopisů, sign. V G 123).
- Krolmus, V. 1853b:* Popis starožitných předmětů jež Krolmus r. 1853 na cestách svých archeologických na Čechách vykopal, a dne 18. List. 1853 je zboru archeologickému odevzdal, totiž ... (Rkp.; Literární archiv Památníku národního písemnictví, f. Krolmus, kart. 5).
- Krolmus, V. 1854:* Kněze Krolmusa archaeologické pátrání a výtěžky v letě 1853, Památky archeologické 1, 90–92.
- Krolmus, V. 1855a:* Archaeologické pátrání starožitností /v okolí pražském/ po Čechách Vácesl. Krolmusa 1855 (Rkp., Literární archiv Památníku národního písemnictví, f. Krolmus, kart. 5).
- Krolmus, V. 1855b:* Archaeologické pátrání Váceslava Krolmusa v okolí Pražském r. 1855. d. 15. list. Slav. Odboru archaeol. národ. Musea čes. podáno (Rkp., dat. 14. 11. 1855; Literární archiv Památníku národního písemnictví, f. Krolmus, kart. 5).
- Krolmus, V. 1856:* Kněze Krolmusa archaeologické pátrání a výtěžky v letě 1855, Památky archeologické 2, 43–45.
- Krolmus, V. b. d.:* Sbírká rozličných zákonů církevních i světských a i pověstí národních atd. na 562. stranách podle pořádku abecedního sepsaná od Váceslava Krolmusa, faráře na Zvikovci nade Mží (Berounkou) r. 1832 (Rkp.; KNM, odd. rukopisů, sign. IV A 18).
- Kubíková, J. 1990:* Roztocký háj – Tiché údolí. Průvodce – naučná stezka. Praha.
- Kutina, B. (b. a.) 1875:* Z archeologické sbírky musea král. českého I., Světozor 9, 304–306.
- Němec, J. – Ložek, V. 1996:* Chráněná území ČR 1. Střední Čechy. Praha.
- Píř, J. L. 1900:* Starožitnosti země české I. 2. Pokolení kamenných mohyl. Praha.
- Pleiner, R. (red.) 1978:* Pravěké dějiny Čech. Praha.
- Prokop, F. 1951:* Soupis lomů ČSR 42. Okresy Praha-město a Praha venkov-sever. Praha.
- Rittersberg, L. 1857:* Zbraně z české starožitnosti schované v Museum českém v Praze, Česko-moravská pokladnice. Kalendář na obyčejný rok 1858. Praha, 48–53.
- Sankot, P. 1991:* Historie archeologických výzkumů v Roztokách u Prahy, Muzeum a současnost 10, 7–21.
- Schránil, J. 1928:* Die Vorgeschichte Böhmens und Mährens. Berlin–Leipzig.
- Sklenář, K. 1965a:* Život a dílo Václava Krolmuse, Sborník Národního muzea, řada C, 10, 187–217.
- Sklenář, K. 1965b:* Václav Krolmus a prehistorická sbírka Národního muzea, Časopis Národního muzea 134, 28–33.
- Sklenář, K. 1968:* Archeologické působení Václava Krolmuse v severním okolí Prahy, Zpravodaj Vlastivědného klubu okolí Prahy 4, 4–8.
- Sklenář, K. 1969:* Nástin vývoje prehistorického bádání v Čechách do roku 1919, I–II, Zprávy Čs. společnosti archeologické 11, 1–91.
- Sklenář, K. 1971:* Krolmusův výzkum mohyly u Roztok roku 1855, Vlast B-3, 3–7.
- Sklenář, K. 1972:* Archeologie severního okolí Prahy ve zprávách Václava Krolmuse (1846–1856), Vlast B-4, 3–93.
- Sklenář, K. 1992:* Archeologické nálezy v Čechách do roku 1870. Prehistorie a protohistorie. Praha.
- Sklenář, K. 1996:* Český archeologický sběratel Josef Páchl, Sborník Národního muzea 50, ř. A, č. 1–4.
- Sklenář, K. 2005:* Biografický slovník českých, moravských a slezských archeologů. Praha.
- Smolík, J. 1877:* Archaeologický Sbor Musea král. Českého, Památky archeologické 10, 1874–77, 806–811.
- Smolík, J. 1879:* O bronzových mečích a dykách nalezených v Čechách, Památky archeologické 11, 146–162.
- Stocký, A. 1928:* Čechy v době bronzové. Praha.
- Šnajdr, L. 1891:* Počátkové prehistorického místopisu země České a některé úvahy odtud vycházející. Pardubice.

- Štolba, F. 1866: Über die Analyse mehrerer alterthümlichen Bronze-Objekte aus der Sammlung des böhmischen Museums, Sitzungsberichte der k. Böhmisches Gesellschaft der Wissenschaften 1866, 2, 9–17.
- Vlková, Z. 1968: Roztocký háj, Zpravodaj Vlastivědného kroužku okolí Prahy 4, č. 4–6, 26–27.
- Vocel (Wocel), J. E. 1845a: Grundzüge der böhmischen Alterthumskunde. Prag.
- Vocel (Wocel), J. E. (b. a.) 1845b: Uiber böhmische Alterthümer und die Nothwendigkeit, dieselben vor Verderben zu schützen. Prag.
- Vocel (Wocel), J. E. (b. a.) 1845c: O starožitnostech českých a o potřebě chrániti je před zkázou. Praha.
- Vocel (Wocel), J. E. 1868: Pravěk země České. Praha.
- Vokolek, V. 2007: Katalog sbírky oddělení prehistorie a protohistorie Národního muzea. III. Nálezy do roku 1913. Praha.
- Waldhauser, J. 2001: Encyklopedie Keltů v Čechách. Praha.

### DAS HÜGELGRÄBERFELD IM „GROSSEN HAIN“ BEI ROZTOKY Funde und Ausgrabungen 1848–1856

*Der „Grosse oder Roztoker Hain“ in südlicher Nachbarschaft (und im Katastralgebiet) der Stadt Roztoky bei Prag (ehem. Bez. Prag-West, Mittelböhmen – Abb. 1–5) gehört zu jenen archäologischen Lokalitäten, die zu früh entdeckt und durchforscht, deshalb auch wissenschaftlich nicht bewertet worden sind; dortige Funde sind heute ziemlich vollständig vergessen. Bei der Gelegenheit der Gründung eines Ausflugs-gasthauses im Jahre 1848 und der mit dem Bau zusammenhängenden Sandgrube wurden im Hain zahlreiche Hügelgräber entdeckt. Einige von ihnen hat in den Jahren 1851, 1853 und 1855 der Prager Archäologe P. Václav Krolmus durchgegraben.*

*Der vorgelegene Artikel sammelt alle zeitgenössische, meistens aus den Tagebüchern und Tätigkeitsberichten von V. Krolmus stammende schriftliche Informationen sowie Angaben über die in den archäologischen Sammlungen des Nationalmuseums in Prag noch aufbewahrten Fundgegenstände; auf diesem Grund bemüht sich dann der Verfasser die Resultate der Ausgrabungen zu rekonstruieren. Es ist möglich zu schließen, dass in der Sandgrube viele Brandgräber der Knovíz- und Bylaner Kultur (von jüngerer Bronzezeit bis zur Hallstattzeit) entdeckt und zerstört wurden. Die Mehrheit der Hügelgräber im Hain gehörte offensichtlich der mitteldonauländischen Hügelgräberkultur der mittleren Bronzezeit (Abb. 7–8). Unikaten Fund an der oberen Zeitgrenze stellt ein Hügelgrab der äneolithischen Schnurkeramik mit mehreren keramischen Gefäßen (Becher, Amphore usw.) und ohne dokumentierten Resten des/der Begrabenen (Abb. 9–10) dar, am jüngsten Zeitende dann der Hügelgrab mit einem Brandbegräbnis der frühen Latènezeit mit einer flaschenartigen Urne und einigen eisernen Grabbeigaben (ein verbogenes Schwert, ein Haumesser und zwei Ringe – Abb. 12–16).*

*Nach den oben angeführten Ausgrabungen wurde die ganze Fläche des Gräberfeldes durch weitere Bautätigkeit und besonders durch verschiedene Terrainherrichtungen (die Gründung des englischen Park usw.) bis zum Ende des 19. Jahrhunderts allmählich so verändert, dass heute nur spärliche Reste einiger durchgegrabener Hügelgräber im südlichen Ende des Hains zu sehen sind (Abb. 6).*

*(Deutsch von K. Sklenář)*